

**Behandelingsdossier**

**“Daken te Oostende”, 1884**

**James Ensor (1860-1949)**

Olieverf op doek 153,8 x 208,8 cm – Inv. Nr. 2706

Koninklijk Museum voor Schone Kunsten – Antwerpen



Februari – november 2014

**I. Identificatie**

Kunstenaar :	James Ensor (1860-1949)
Titel :	“Daken te Oostende”/ “De daken van Oostende”/ “Groot gezicht op Oostende”
Datering :	1884
Handtekening :	Rechts onderaan : EnsoR 84
Inventarisnummer :	2706, KMSKA
Techniek :	Olieverf op doek
Afmetingen :	153,8 cm H. x 208,8 cm B. x 2,3 cm D
Lijst :	Hout, verguld met
Afmetingen lijst :	191 cm H. x 248 cm B. x 12 cm D
Referentie :	Tricot, n°270. <sup>1</sup>

**II. James Ensor (Oostende 1860-1949)**

Belgische kunstenaar (schilder, tekenaar en etser), James Ensor is een van de pioniers van de moderne kunst. Zijn avant-garde kunst was van grote invloed op het Duitse expressionisme en het Belgische en Franse surrealisme. Hij heeft een fantasiewereld gecreëerd met zijn unieke kleurgebruik en de bevreemdende voorstellingen.

James Sidney Edouard Ensor wordt geboren op 13 april 1860 in Oostende. Hij was de zoon van een Engelse vader, James Frederic Ensor, ingenieur en van Maria Catharina Haegheman, die een winkel van souvenirs, curiosa en carnavalsmaskers runde. Na de tekenlessen in Oostende, studeerde hij aan de Koninklijke Academie voor Schone Kunsten te Brussel (van 1877 tot 1880). Hij kreeg er les in de academische stijl, onder andere van de directeur Jean Portaels. Hij ontmoette Fernand Khnopff, Theo Van Rysselberghe, Willy Finch, Théo Hannon en andere toekomstige leden van de kunstenaarsverenigingen *L'Essor* en *Les Vingt*. *Les Vingt*, ook *Les XX* genoemd, wordt in 1883 opgericht onder leiding van Octave Maus en zal een belangrijke rol spelen in de verspreiding van diverse internationale avant-gardistische bewegingen. James Ensor was medestichter van deze groep die zou uitgroeien tot een merkwaardige groep vernieuwers in de Belgische kunstwereld. Ensor stelde regelmatig met hen tentoon tot in 1888, toen zijn schilderijen als schandalig werden verworpen. Van 1876 tot 1883 en van 1889 tot 1892 is hij bijzonder productief.

Vanaf de jaren tachtig neemt Ensor deel aan tentoonstellingen, met name in de Galerie Dietrich in 1891, bij Eugène Demolder in 1895, een retrospectieve in de Galerie Giroux in 1920, waar meer dan honderdtwintig werken werden tentoongesteld en in 1929 in het Paleis van Schone Kunsten in Brussel. Na 1900 verkoopt hij het grootste deel van zijn oeuvre. James Ensor stierf op 19 november 1949, op 89-jarige leeftijd.

---

<sup>1</sup> Tricot, X., *James Ensor. Sa vie, son oeuvre. Catalogue raisonné des peintures*, Fonds Mercator /Pandora, Bruxelles, 2009, p.56 (ill) / 64 / 291.



### III. Daken te Oostende, 1884

In 1884 schildert James Ensor “*De Daken in Oostende*”, dat sinds 1950 in het bezit van het Koninklijk Museum voor Schone Kunsten in Antwerpen is.<sup>5</sup> Het schilderij is door de kunstenaar met “EnsoR 84” gesigneerd.

Het schilderij maakt deel uit van de werken uit de realistische periode, tussen 1875-1885, tijdens dewelke Ensor langzaamaan het realisme verlaat. Indien men de gangbare theorie volgt dat Ensors loopbaan valt onder te verdelen in drie periodes<sup>6</sup>, dan maakt deze deze deel uit van de eerste periode.

Zijn hele leven schilderde hij landschappen, vooral zeezichten en zichten op Oostende. James Ensor hield van zijn stad : Oostende en hij zijn onlosmakelijk met elkaar verbonden. Sinds zijn debuut, op 13-jarige leeftijd, met kleine schilderijen op karton, zee en lucht waren het zijn favoriete onderwerpen, maar Ensor schilderde slechts gedurende enkele jaren intensief marines, met name van 1880 tot 1885.<sup>7</sup> Alle tekeningen en schilderijen uit die periode realiseerde hij als een overtuigd plein-airist, op het strand of in de duinen.

Ensor was dus erg vertrouwd met de zee en haar licht- en kleurschakeringen in samenspel met zon, wolken en wind. Meer nog dan de zee, zal vooral de sfeer van het licht en de lucht van de Noordzee als inspiratiebron dienen.

Tussen 1880 en 82 waren de formaten van zijn schilderijen relatief klein (Tricot van 171 tot 193 – 240 – 258). Vanaf 1884 werden ze groter zoals te zien is in “*De witte wolk*” (Tricot 266 – KMSKA 2175) of “*Grote Marine – Zonsondergang*” (Tricot 271 – Mu.Zee 159). Hij toont zich hier extreem gevoelig voor de effecten van de lichtwerking : de kleuren zijn licht en helder en de vormen worden steeds waziger. Er zijn bijna geen grenzen tussen water, aarde en lucht. De luchtpartij wordt steeds prominenter en neemt soms meer dan de helft van de het oppervlak in beslag.. Tot het einde van zijn leven bleef hij variaties op de lucht en de zee schilderen.

Tussen 1880 en 1917 woonde de familie Ensor op de hoek van de Vlaanderenstraat en de Van Iseghemlaan in Oostende. Hier heeft Ensor zijn belangrijkste werken gemaakt.

In een brief aan de schrijver en kunsthistoricus André de Ridder beschreefde hij zijn atelier :

*“Là, mon atelier à cinq fenêtres est situé sous le grenier; la fenêtre principale donne en plein Sud; deux petites fenêtres mansardées donnent au Sud, et les deux autres au Sud-Ouest, les quatre petites fenêtres prenant jour à environ deux mètres du plancher. De la grande fenêtre, à hauteur d’appui, la vue dominait une grande partie de la ville et quelques échappées sur la campagne complétaient à souhait un panorama magnifique. De là, j’ai peint “La rue de Flandres en 1881, à Mr. Speth; Les toits, 1884, à François Franck; La grande vue d’Ostende, 1884, à Mr Oesterrieth,[...]!”<sup>8</sup>*

<sup>5</sup> Tricot, X., *Op. Cit.*, 2009. (n°270 : *Large View of Ostend/Rooftops of Ostend*), p. 291 - Herkomst : Collectie Max Oesterrieth, Antwerp. / 22 maart 1926 : aangekocht door het Koninklijk Museum voor Schone Kunsten van Antwerpen aan de G. Giroux Galerie, Brussel.

<sup>6</sup> De drie perioden zijn : 1) Tussen 1875 en 1885 : Realistische periode 2) 1885-1900 : Groteske en symbolistische periode 3) 1900-1949 : Luminisme periode.

<sup>7</sup> Todts, H., *Paysage et Natures mortes*, in *Ensor démasqué*, Fonds Mercator, 2011, p. 40.

<sup>8</sup> Ensor, *Lettre à André de Ridder*, Ostende, 2 août 1928, in *Lettres à André de Ridder*, Anvers, Librairie des Arts, 1960, p.56.

Vanuit zijn observatiepost overziet hij aan de ene kant de daken en torens van Oostende en de omliggende polders en het platteland in de verte en aan de andere kant de zee en het strand en de drukte op straat.<sup>9</sup> In 1884, vanuit de raam van deze kleine mansardekamer, hoog boven de straten, schilderde Ensor “*De daken van Oostende*”, ook “*Grote zicht van Oostende*” genoemd, dat de zuidwestkant van de stad toont. Op vlak van formaat is het een van zijn grotere doeken.

Het werk toont op de voorgrond de rode, oker, bruine of zwarte daken. De stad is sterk gereduceerd en de zee is bijna onzichtbaar, zoals Muls citeerde : “*Quand dans ses Toits d’Ostende, il donne cette vue surplombante de la ville, la mer invisible est présente derrière la houle des tuiles et des cheminées*”<sup>10</sup>.

Het tafereel is hieronder beschreven door M. Draguet : “*Des écuries royales, visibles au premier plan, jusqu’à l’église des Dominicains, sur laquelle flotte le drapeau belge, le peintre compose sa marquetterie de toits en modulant les teintes depuis la terre de Sienna jusqu’au rouge anglais. Les pâtes épaisses, architecturées en grands plans, soulignent la solidité de cette mer de tuiles. Il n’y a ni action, ni acteur. L’immuabilité s’est reconstituées comme si la mer avait englouti la ville pour se mêler aux cieux.*”<sup>11</sup>

Driekwart van de compositie wordt gedomineerd door de lucht, snel en krachtig opgebouwd met paletmessen en dunne penseelstreken. Ensor is steeds gefascineerd door de dematerialisatie van het licht, wat duidelijk te zien is in dit schilderij. Zoals in “*Adam en Eva uit het Paradijs verjaagd*” in 1887 (Tricot, 287 – KMSKA 2072), “*tout se réduit au ciel*”.<sup>12</sup>

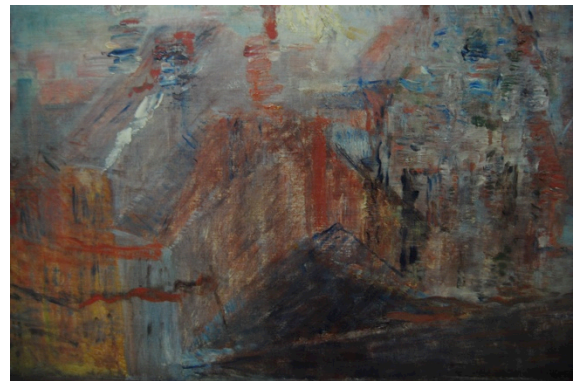
Vanuit zijn atelier, dat zich bevond onder het pannendak, maakte hij talloze malen schilderijen, tekeningen en prenten van de stad en de daken van de Vlaanderenstraat en de Van Iseghemlaan : in 1885, “*De daken van Oostende*” uit de collectie Socindec (Tricot 272) ; in 1890 (Tricot 323-KMSKA 2780), in 1901(Tricot 399-Mu.Zee, Oostende,73 x 48 cm –SM2481), een prent in 1903. Het gaat steeds om versies met hetzelfde uitzicht op de daken, waarbij de gebouwen van de stad met meer precisie werden uitgewerkt. Deze versies zijn de daken en de gebouwen meer of minder precies beschilderd.

<sup>9</sup> Tricot, X., *James Ensor in zijn atelier*, in *Bij Ensor op bezoek*, Pandora/Mu.Zee Oostende, 2010, p. 27-28

<sup>10</sup> Muls, J., *Op.Cit.*, p.17.

<sup>11</sup> Draguet, M., *James Ensor ou la fantasmagorie*, Gallimard, Paris, 1999, p.30.

<sup>12</sup> Muls, J., *James Ensor, peintre de la mer*, Conférence donnée à l’Ecole Nationale Supérieure d’Architecture et des Arts Décoratifs, Bruxelles, le 21 mars 1941, imprimé en 1942, p.19.



*De Daken van Oostende*, 1885, Olieverf op doek, 110 x 134 cm, Collectie Socindec, Zwitserland.



*De daken van Oostende*, 1890, Olieverf op doek, 92 x 49 cm, KMSKA 2780.



*De daken van Oostende*, 1901, Olieverf op doek, 73 x 48 cm, Mu.Zee 2481.

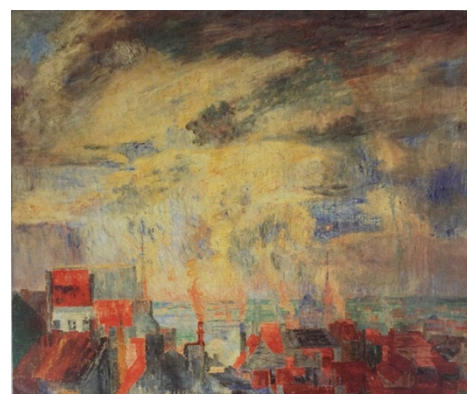


*De daken van Ostende*, 1903, Prent, 14,5 x 9,8 cm, MSK Gent 1998-B-120.

In 1906 kopieerde Ensor zijn werk met heldere kleuren en op kleiner formaat / (Tricot 418, privé-verzameling (ex Collectie Dubois)).



*Daken van Oostende*, 1884, Olieverf op doek, 154 x 209 cm, KMSKA 2706.



*Daken van Oostende*, 1906, Olieverf op doek, 116 x 135 cm, privé-verzameling.

#### **IV. Materiale geschiedenis**

- Herkomst : Collectie Max Osterrieth, Antwerp.
- 1888 : Tentoonstelling van “*Les XX*” in Brussel, met de titel : “*Les toits*”, n°10.
- 1908 : in Verhaeren, E., *James Ensor*, Ed. Van Oest & cie, Bruxelles, 1908, p.112. (Zonder vermelding van eigenaar)
- van 7 tot 29 mei 1921 : Tentoonstelling “*Kunst van Helden*”, Antwerp (133 werken van J. Ensor)
- 1922 : Le Roy, *James Ensor*, Ed. Van Oest & cie, Bruxelles, 1922, p.178.
- 1950 : KMSKA

#### **15 februari-17 juli 1955: Restauratie behandeling door Corneel BENDER**

Dankzij de archieven van het museum hebben we een kort verslag van de restauratie behandeling uitgevoerd door Bender in 1955.<sup>13</sup>

##### **Archief 1 : 15 februari 1955 : Het herstellen van schilderijen tijdens het jaar 1955.**

*“Uit oorzaak van de vergane drager doek der schildering wordt het riskant (om niet te zeggen onmogelijk) dit schilderij vlak op te spannen. Hieruit ontstaan in de grond en pigmentenlagen builen en oneffenheden dewelke in deze toestand verharden met het gevolg, dat op deze plaatsen barsten in de grond-en pigmentlagen voorkomen, dewelke tot schilferen van vernoemde lagen lijden.*

*Het barsten der grond-en pigmentlagen in samenhang met het builen van het doek, en het gebruik van een arm bindmiddel in de verfstoffen zijn bijde karakteristieken welke het schilderwerk van dezen kunstenaar kenmerkt. De herstelling diendt dan ook beschouwd te worden als een hoogst nodig zijnde maatregel om dit kunstwerk voor verval te behoeden, verval hetwelke stelling bij niet ingrijpen in afzienbare tijd moet intreden.*

*Het schilderij diendt vooreerst doorheen de achterzijde met een oplossing van hars doordrenkt om de grond en pigmentlagen te voeden, waarna tot het verdoeken (op nieuw sterk-en gladgeweven lijnwaad) met behulp van wasspecie als kleefmiddel kan overgegaan worden. De reeds verloren gegane deeljes der verflaag in toon bijgemastiekeerd en hertoetst.*

*Volgd dan ook nog het aanbrengen ener beschermende vernislaag bestaande uit mastiek (zacht harsssoort) dewelke eventueel op groge wijze kan verwijderd worden.*

*Herstelkosten: 25.000, -Fr”*

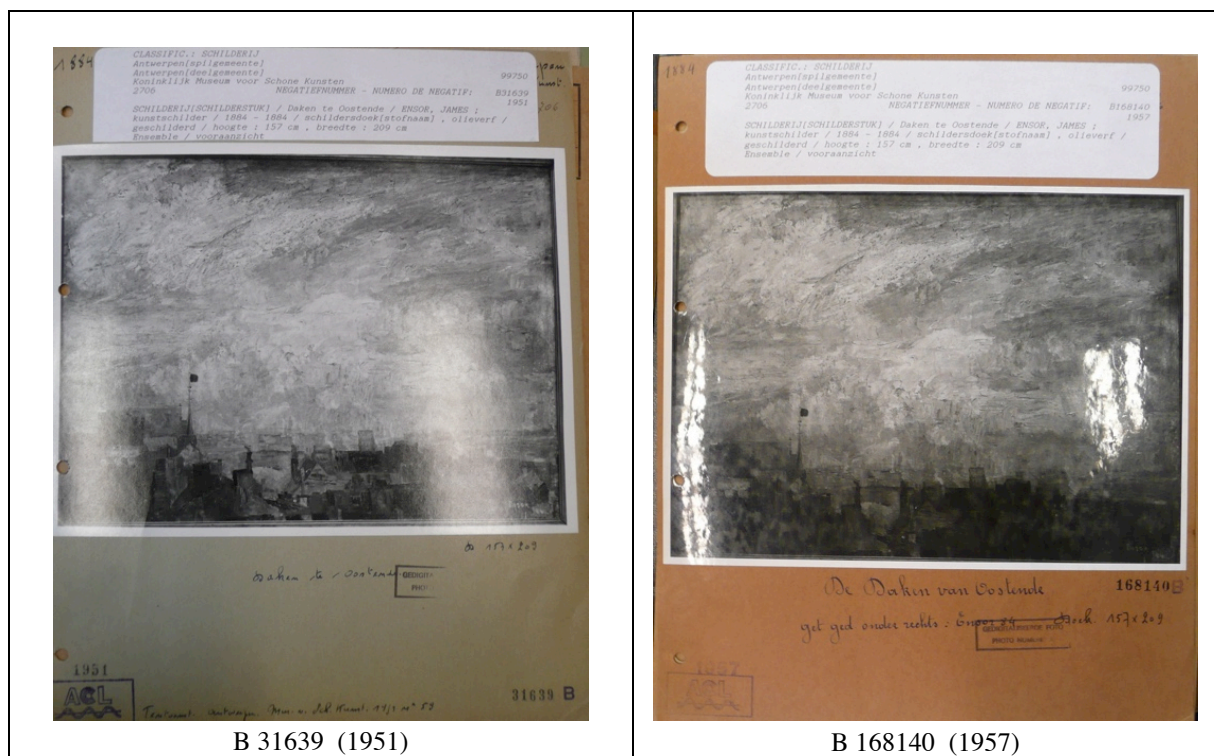
<sup>13</sup> Zie bijlagen 1.

**Archief 2 : Binnen op 15 februari 1955- Terug in zaal op 17 juli 1955 (blz.58)****“Toestand :**

- Origineel zeer licht katoendoek vergaan
- Doek en verflaag golvend
- Zwarte barsten in verflaag voornamelijk in lucht
- Dreigende afschilferingen vooral onderaan in 't midden

**Herstelling :**

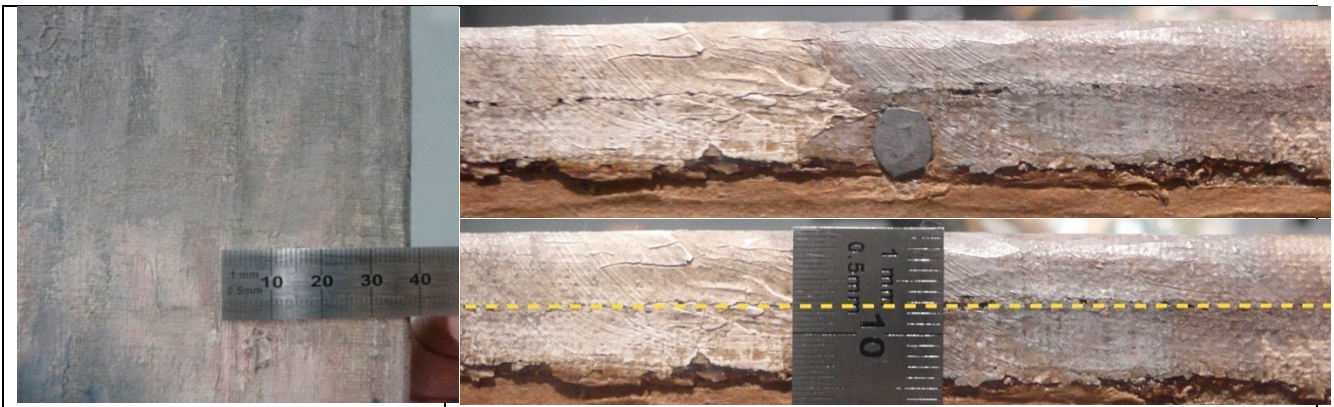
- Schilderij langs rugzijde verzadigd met verdunde (terpentijn) damar
- Verdoeking met als kleefmiddel was en damar
- Dreigende afschilderferingen gefixeerd met was vermengd met damar
- Zwaarste barsten bijgeplamuurd met getoonde plamuur en daarna bijgetoetst met tempera.

**Referentie Fototheek KIK-IRPA : Object nummer : 99750<sup>14</sup>**

<sup>14</sup> Zie bijlagen 1.



De nageltjes van de huidige opspanning gaan doorheen de originele verflaag. Het lijkt er sterk op dat we hier te maken hebben met een nieuw raam en dat het doek bij de opspanning slecht werd gepositioneerd..



Indruk van een ander spieraam ? : op de linkerrand is de oude doordruk zichtbaar

Na het verwijderen van de bruine papieren banden op de boorden, konden we drie verschillende hechtingspunten opmerken, doorheen het doek en de verflaag aangebracht : oude gaten ter hoogte van de picturale laag (→) ; de actuele hechtingspunten (→) en kleine nagels (→).



Detail van de onderkant met de verschillende hechtingspunten

### **De grondlaag :**

Op sommige plaatsen van de compositie laat de dunne verflaag de grondlaag doorschemeren. Het oppervlak van de drager werd voorgelijmd en geprepareerd met een witte en regelmatige grondlaag. Het lijkt een industrieel gegrondeerd doek, waarschijnlijk met olie en loodwit, zoals op dat moment courant was<sup>15</sup>.

<sup>15</sup> Labreuche, P., *Paris, capitale de la toile à peindre, XVIII-XIXème siècle*, CTHS-INHA, L'art et l'essai 9, 2011.



Ensor gebruikte vaak vooraf geprepareerde doeken op rol. Dit werd ook vastgesteld op andere schilderijen die werden geanalyseerd en/of gerestaureerd : *De Intrige* (1890)<sup>16</sup>, *het Maskertoneel* (1889)<sup>17</sup>, *De verbazing van het Masker Wouse* (1889)<sup>18</sup> alsook het merendeel van de werken van het KMSKA<sup>19</sup> en van het Kröller-Müller Museum<sup>20</sup>. Dit is ook te zien op een detail van een oude foto van het atelier.



*James Ensor in zijn atelier, Anoniem, 1896/1897, Oostende, Mu.ZEE, Fonds Xavier Tricot.*<sup>21</sup>

<sup>16</sup> Geanalyseerd en gerestaureerd door Marie Postec, 2005, KMSKA

<sup>17</sup> Geanalyseerd en gerestaureerd door Marie Postec, 2009, KMSKA

<sup>18</sup> Geanalyseerd en gerestaureerd door Laure Mortiaux, 2012-13, KMSKA

<sup>19</sup> Geanalyseerd door Karen Boone, 2012-2015, KMSKA

<sup>20</sup> Geanalyseerd door Mireille Engel, 2009, SRAL MAASTRICHT

<sup>21</sup> <http://jamesensor.vlaamsekunstcollectie.be/nl/biografie/fotos-van-james-ensor-fotoarchief>

### **De ondertekening :**

Bij meerdere schilderijen valt op dat Ensor bij het schilderproces is begonnen met het opzetten van de contouren van figuren.<sup>22</sup> Hier is geen enkel spoor van een ondertekening aangetroffen en als er een tekening aanwezig is, is die niet zichtbaar onder IR.

### **De verflaag :**

De techniek van Ensor is gekend en steeds verdiept, door middel van *The Ensor Research Project*, een studieproject rond de werken van Ensor uit de verzameling van KMSKA<sup>23</sup>. Het artikel en de analyses van “*De Intrede van Christus te Brussel*”<sup>24</sup> alsook de andere werken die reeds werden bestudeerd zijn belangrijk voor de technische studie gezien de schilderijen op hetzelfde moment aanwezig waren in het atelier, zoals bevestigd op de oude foto.

Ensor heeft het met olieverf geschilderd. Het schilderij toont de diversiteit van de verfbehandeling door Ensor. Hij schildert op een vlugge en zeer vrije manier met impasto's van verschillende diktes. De observatie van het werk laat ons toe het gebruik van spatels, paletmessen, penselen van verschillende afmetingen<sup>25</sup> en ook de vingerafdrukken<sup>26</sup> te noteren.

De uitvoering is vlug en zenuwachtig, met belangrijke diktes van materie, soms zelfs direct uit de tube en met een schildersmes zelfzeker bewerkt. Veel van de toetsen zijn uit meerdere bewegingen opgebouwd en hij speelt met de verschillende effecten die met een paletmes bereikt kunnen worden.<sup>27</sup>

De toetsen en de impasto's zijn dikwijls zeer dik, waardoor vele jeugdbarsten, plooiën en plaatselijke barsten van picturale laag tijdens het drogen van de verf ontstaan zijn.

---

22 Engel, M., “*De schilderijen van James Ensor in het Kröller-Müller*”, Master Thesis, Stichting Atelier Limburg, Maastricht, 2009, p.32.

23 Het onderzoek gebeurt door een team dat bestaat uit de kunsthistorici dr. Herwig Todts en Nanny Schrijvers, restauratrice Karen Bonne en de gespecialiseerde fotografen Adri Verburg en Marie Geraerts. <http://www.kmska.be/nl/Onderzoek/Ensor/>

24 Leonard, M., Lippincott, L., *James Ensor's Christ's Entry into Brussels in 1889 – Technical Analysis, Restoration, and Reinterpretation*, in Art Journal, summer 1995, vol. 54, n°2, pp. 18-27.

25 Bonne, K., *De perfecte toets*, 2014, [http://www.kmska.be/nl/Onderzoek/Ensor/ERP\\_DePerfekteToets.html](http://www.kmska.be/nl/Onderzoek/Ensor/ERP_DePerfekteToets.html)

26 Bonne, K., *Vingerafdrukken en duimsporen*, 2014, [http://www.kmska.be/nl/Onderzoek/Ensor/ERP\\_VingerafdrukkenEnDuimsporen.html](http://www.kmska.be/nl/Onderzoek/Ensor/ERP_VingerafdrukkenEnDuimsporen.html)

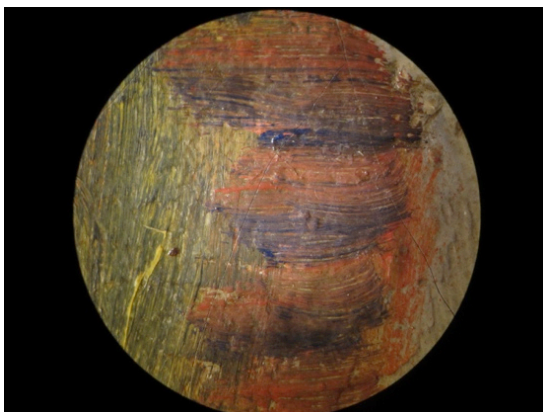
27 Bonne, K., *De perfecte toets*, Op.Cit.



Details van de nerveuze en vrije penseelstreken

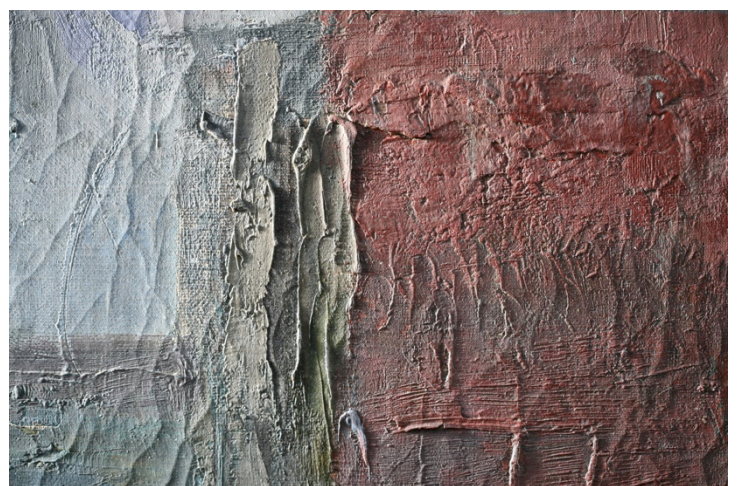
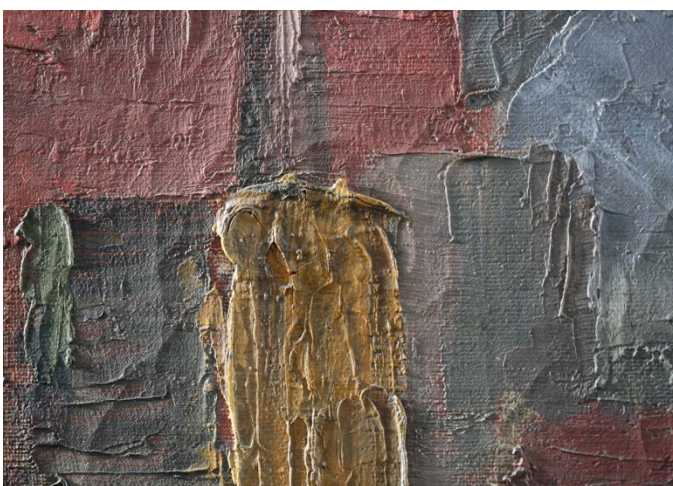


Details van het gebruik van penselen van verschillende afmetingen





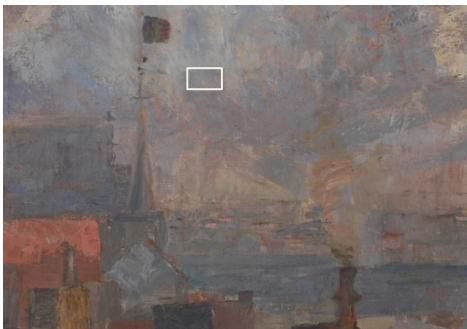
Details van de dikke lagen en van de impasto's met paletmes of spatula van verschillende afmetingen en vormen



Details van de picturale laag, foto's in strijklicht



Details van de vingerafdrukken



Details van de barsten van de picturale lagen

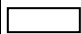










Details van de vele jeugdbarsten en de plooiën van de originele picturale lagen



Het palet van Ensor werd door Geert Van der Snickt bestudeerd. Het is vrij eenvoudig : het gebruik van hoofdzakelijk zuivere kleuren (de standaardpigmenten voor de kunstenaars uit deze periode) en slechts zelden complexe mengsels. Als de kleuren op zijn palet worden gemengd, dan is het veelal met wit.<sup>28</sup>

**De pigmentidentificatie** van “*De daken te Oostende*” werd niet met X-ray fluorescentieanalyse gedaan, maar uit een vergelijking met schilderijen uit dezelfde periode (bijvoorbeeld “*De witte wolk*”<sup>29</sup>, 1884, (Tricot 266 – KMSKA 2175) of “*De vuurtoren van Oostende*”<sup>30</sup>, 1885 (KMSKB, 4866), kunnen we afleiden dat het om een zeer gelijkaardig kleurenpalet gaat.

	Loodwit / zinkwit
	Oker/ Chroomgeel (?)
	Roze, oranje en rood : Vermiljoen + aardepigmenten
	
	
	Kobaltblauw
	Groen : koper-arseenhoudende pigment (emerald of Scheele's groen) + soms chroomgeel
	
	Bruin : aardepigmenten

### **De vernislaag :**

In een online artikel <sup>31</sup>, citeert Herwig Todts verschillende uittreksels uit de correspondentie van Ensor waarin hij de uitlegt waarom hij al dan niet zijn schilderijen vernist.

*“Ik heb het stillevens gevernist. Ik vind dat het beter is om "de dronkaards" niet te vernissen. De fijne en matte grijzen vragen niet om een vernis. U kan dit beoordelen door met een natte spons over het schilderij te gaan. Dit geeft absoluut de indruk van vernis. Naar mijn mening zijn de tonen voornameer en beter ingekleed zonder vernis. Het geverniste stillevens daarentegen wint aan schittering en glans.”*<sup>32</sup> Verschillende keren vermeldt Ensor dat hij liever zijn schilderijen mat heeft en niet vernist. Om zichzelf te overtuigen, probeert hij het effect van de vernis te zien door met een natte spons over het oppervlak te gaan.

Het merendeel van de werken van de jaren 1885-90 lijken oorspronkelijk niet vernist geweest te zijn, maar velen van hen werden vernist tijdens latere restauratie ingrepen, zoals het hier het geval is. De glanzende en onregelmatige vernislaag werd aangebracht na de dublering van het schilderij in 1955.

28 Engel, M., Op.cit, p. 32-36.

29 Van der Snickt, G., Appendix A : PXRf on Ensor, Op.cit., pp. 320-321.

30 Van der Snickt, G., Op.cit., pp. 322-324.

31 Todt, E., *Ensor over het gebruik van vernis*, [http://www.kmska.be/nl/Onderzoek/Ensor/ERP\\_vernis.html](http://www.kmska.be/nl/Onderzoek/Ensor/ERP_vernis.html)

32 *Brief van Ensor aan E. Picard van 28 april 1907*, dans Ensor, J., *Lettres*, (ed. Xavier Tricot), Brussel: Editions Labor, 1999, geciteerd in Todt, E., *Ibidem*.

**De handtekening :**

Ensor had de gewoonte zijn schilderijen te signeren. De kunstenaar tekende hier op de rechter onderzijde. De signatuur "EnsOR", gevolgd door de jaartal : "84" is geschilderd met een mengsel van oker geel/ wit en oranje kleur.



## **VI. Documentatie vóór behandeling**

De foto's vóór behandeling zijn door Adri Verburg genomen (KMSKA, 2013); en de andere officiële foto's door Rik Klein Gotinck (KMSKA, 2014).



Voorzijde met lijst (2014)



Voorzijde zonder lijst (2014)



Voorzijde, in strijklicht (2013)



Voorzijde onder ultraviolette belichting (2014)



Infraroodbeeld (2013)

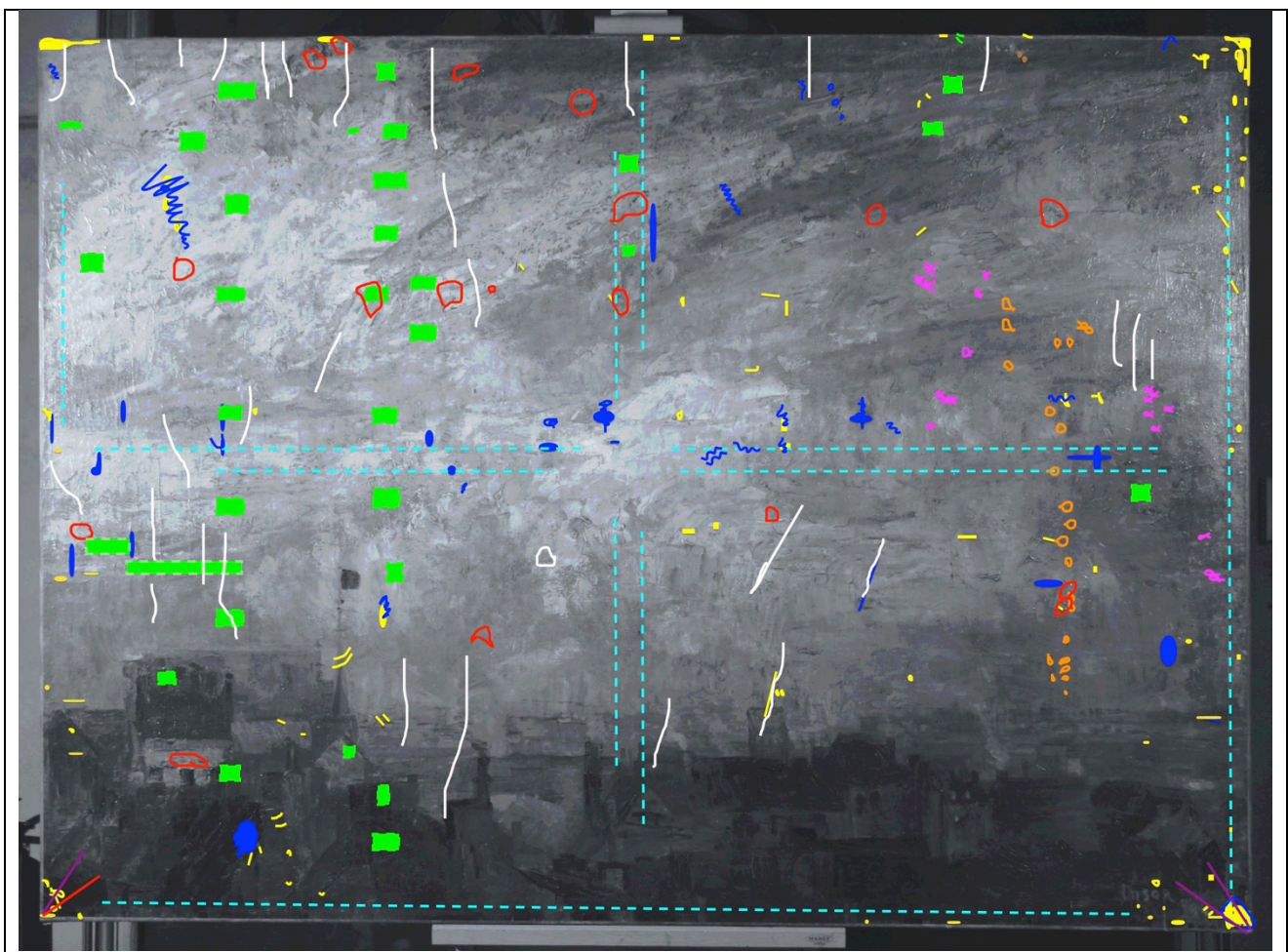


Achterzijde (2014)

## VII. Algemene toestand

Het schilderij werd gerestaureerd in 1955 door Corneel Bender en vertoont sommige degradaties die te wijten zijn aan deze vroegere restauratie. Het doek werd toen verdoekt met was-hars en vernist. In de loop van de tijd is de vernislaag sterk vergeeld en een vuillaag bedekte het oppervlakte, waardoor het subtiële kleurenspeel, zo eigen aan Ensor, alsook de volumewerking en de diepte van dit werk werd verstoord. De voorstelling heeft momenteel de kracht verloren die het zonder deze toegevoegde materialen moest hebben.

### Schema van de degradaties



Lacunes	Deformaties/Plooien	Druipsporen en grijze druppels
Oude retouches	Verticale craquelures (wit)	Indruk van spieraam
Platgedrukte impasto's	Afdruk van textiel	Resten van papier van facing

**Drager:**

Zoals vele schilderijen van Ensor in de collectie van het KMSKA, werd het schilderij bedoekt met een was-hars mengsel.

Het doek werd in 1955 door de restaurateur Corneel Bender gedoubleerd met “*een wasspecie*” en “*een nieuw sterk en gladgeweven lijnwaad.*”<sup>33</sup> Volgens de gebruikelijke techniek werd het originele doek eerst met een oplossing van Dammarhars (verdund met terpentijn) door de achterkant doordrenkt “*om de grond- en pigmentlagen te voeden*”<sup>34</sup>.

Het doubleerdoek is in een stuk met :

- Linnenbinding : 1/1
- Weefsel : verticaal : 17 draden/cm

horizontaal : 15 draden/cm.

De spanning van het doek op het spieraam is goed (maar onvoldoende). Ondanks de doublering met washars is de algemene toestand van dit doek niet verbeterd. De spanranden van het doek werden onzorgvuldig afgesneden en bedekt met bruin papier. Vooral de bovenrand is heel kort afgesneden.



Achterzijde :  
het aspect van de wasdoublering

De bovenhoeken tonen beschadigingen en lacunes aan het originele doek (bijna 2 cm op het linkerbovenrand).

Sommige deformaties zijn ook het gevolg van deze eerder onzorgvuldig uitgevoerde ingreep, vooral ter hoogte van de onderste hoeken, waar plooien zichtbaar zijn. Het linkerbenedenhoek vertoont een grote en stijve plooi. De algemene hechting tussen de twee doeken is goed, behalve ter hoogte van de benedenrand en de vier hoeken, die de neiging hebben te lossen.

<sup>33</sup> Bender, C., *Hestelling De daken van Oostende*, 15 februari 1955, cf. in bijlagen.

<sup>34</sup> *Idem*



Stijve plooi in de linkerbenenhoek van het schilderij, zichtbaar in strijklicht



Detail van de bovenkant met bruin papier, voor behandeling.  
Detail van de gesneden en beschadigde randen onder de bruin papier en de lacunes in het originele doek.

Details van de gesneden linkerrand en lacunes onder de bruin papier : het originele doek werd met hars en was doordrenkt tijdens de dublering. Er zijn ook veel resten van was langs de randen.



Detail van de benedenkant, heel kort gesneden tijdens de dublering en slecht gepositioneerd

Enkelen kleine scheuren zijn aanwezig langs de randen. Het raam is stabiel en in goede conditie. De doordrukken van de latten van het spieraam zijn zichtbaar in strijklicht.

### **Toestand van de verflaag en van de beschermlaag:**

De picturale laag is in een redelijke algemene bewaringstoestand. De oude behandelingen hebben enkele beschadigingen in de picturale laag veroorzaakt, zoals de platgedrukte impasto's, de afdruk van een textiel in de verflaag, de wasresten langs de randen, de restanten van hars rond de impasto's, enkele oude retouches en een dikke en glanzende vernislaag, die na de doublering werd aangebracht. Enkele lacunes en krassen bovenop de vernis zijn ook aanwezig.

### **Verflaag**

Op termijn heeft de vroegere restauratie enkelen problemen in de picturale laag veroorzaakt die tot schade hebben geleid:

#### **- Verticale craquelures**

De hechting van de preparatie is goed en de verflaag is stabiel. Er zijn geen opstuwingen maar de verflaag vertoont echter verticale et sterke craquelures, die langzaamaan kunnen gaan loskomen. Soms ook "barsten" in picturale laag, die zijn voornamelijk zichtbaar in de lucht. De barsten kunnen leiden tot loskomende verfschilfers. Dit is vermoedelijk te wijten aan de pasteuze manier van schilderen en aan de oude doublering.



Details van de verticale en sterke craquelures in strijklicht



#### **- Platgedrukte impasto's**

Als gevolg van de was-hars doublering werden vele impasto's platgedrukt. Tijdens de doublering werd het warme was-hars mengsel aangebracht op de achterkant van het schilderij en uitgestreken in de structuur van het doek met een strijkijzer. De druk en warmte die werd toegepast had gevaarlijke gevolgen voor het platdrukken van de dikke verflagen. Gezien de doublering gebeurd is vooraleer de verf gepolymeriseerd was, heeft het strijkijzer irreversibele schade veroorzaakt.



Details van de platgedrukte impasto's en de plooien van de verflagen door de strijkbout tijdens de wasdoublering veroorzaakt



- **Afdruk van textiel in de verflaag en vooral in de impasto's**

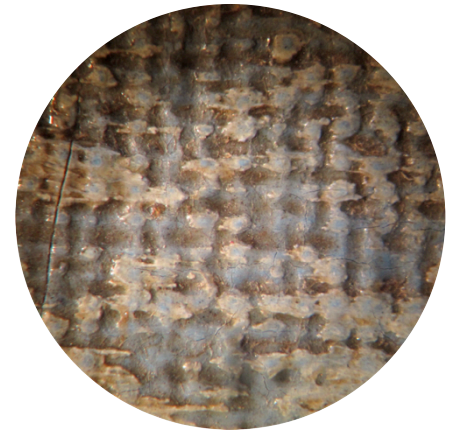
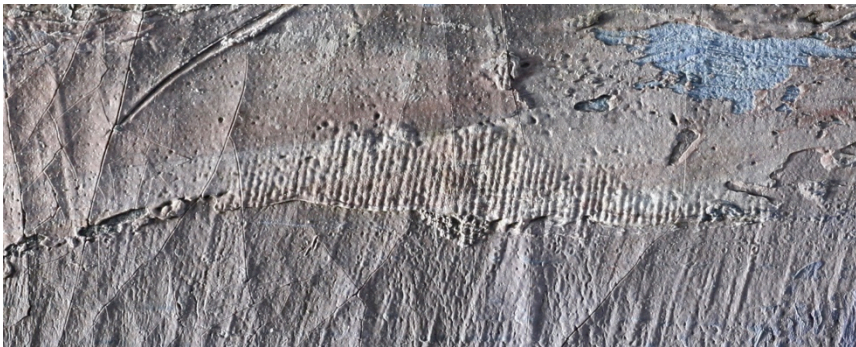
Het gebruik van het strijkbout tijdens de doublering heeft ook de afdruk van een textiel in de picturale laag en vooral in de impasto's veroorzaakt. Verschillende afdrukken hebben een regelmatige rechthoekige vorm en zijn op regelmatige afstanden van mekaar verspreid over de gehele hoogte van het doek links (10 à 17 cm) (cf locatie op schema (groen)).



Details van de afdruk van een textiel met een regelmatige rechthoekige vorm



Details van de afdruk, onder stereomicroscop



- **Resten van was, hars en papier**

Langs de randen zijn er wasresten van de oude doublering en resten van papier van de “facing” aanwezig op de oppervlakte van het werk, onder de vernislaag. Het beschermingspapier werd na de doublering niet volledig verwijderd.

- **Oude retouches/ Overschilderijen met of zonder mastiek**

Er zijn vele kleine verkleurde retouches aanwezig, die volgens C.Bender met *temperaverf*<sup>35</sup> werden uitgevoerd. Sommige werden ook met waterverf aangebracht.

Sommige retouches werden direct op de picturale laag uitgevoerd, zonder mastiek. Dit zijn meer gelocaliseerde overschilderingen om de beschadigingen zoals jeugdcracuelures, barsten of lacunes te camoufleren. In plaats van enkel de

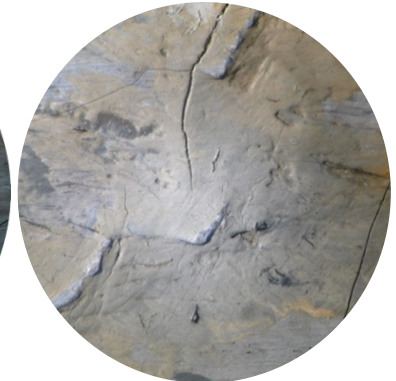
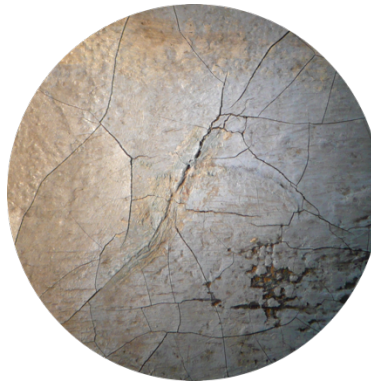


<sup>35</sup> “Zwaarste barsten bijgeplamuurd met getoonde plamuur en daarna bijgetoetst met tempera” - Zie in bijlagen 1.

lacunes te retoucheren, is Bender soms wat verder gegaan. Vele van de verkleurde en dikke retouches lopen verder door op de originele picturale laag.



Details van de retouches in de lucht die de beschadigingen bedekken



Detail van een dikke retouche onder microscoop



Details van de oude oker retouches, die op het origineel overlopen

Ook zijn er enige vullingen aangetroffen. In zijn verslag, beschreef Bender : “Zwaarste barsten bijgeplamuurd met getoonde plamuur en daarna bijgetoetst met tempera”.<sup>36</sup> Een voorbeeld hiervan is de retouche in de linkerbenedenhoek, uitgevoerd op een vulling op waterbasis.



Aanwezigheid van mastiek onder de retouche in de linkerbenedenhoek  
De mastiek vult hier niet het gehele lacune (foto's voor en tijdens behandeling).

#### - **Lacunes en slijtage**

Vele kleine lacunes en slijtage zijn aanwezig onder de retouches, hoofdzakelijk in de lucht. Op bepaalde plaatsen vertoont de verf lacunes, die niet werden opgevuld. De grootste lacunes, die het doek laten doorschijnen, zijn terug te vinden langs de randen en ter hoogte van de hoeken, te wijten aan de afgesneden randen tijdens de doublering.

<sup>36</sup> Zie in bijlagen 1.



Details van de kleine lacunes aanwezig overal in de lucht en langs de randen



Detail van de lacunes op de rechterbovenhoek, voor behandeling.



Details van de grotere lacunes in de hoeken, na de vernisafname en na de verwijderen van bruin papier langs de boorden.



De picturale laag vertoont ook veel krassen, vlekken en druppels onder de vernis.

### ***Berchermlaag***

De verflaag is bedekt met een laag stof en vertoont een onregelmatige vernislaag en een onderliggend grijze laag. Dankzij de archieven van het museum weten we dat na de doublering een damarverniss werd aangebracht.

- **Vernislaag**

De vernislaag is glanzend en vergeeld, vermindert de diepte- en volumewerking, en vervlakt het schilderij. Het merendeel van de schilderijen van Ensor uit deze periode, waren mogelijk in oorsprong niet vernist. Onder de microscoop is duidelijk zichtbaar dat de vernislaag in de craquelures en over het bruin papier loopt, waardoor kon worden vastgesteld dat deze laag niet origineel is. Geen resten van oudere vernis werden geobserveerd.

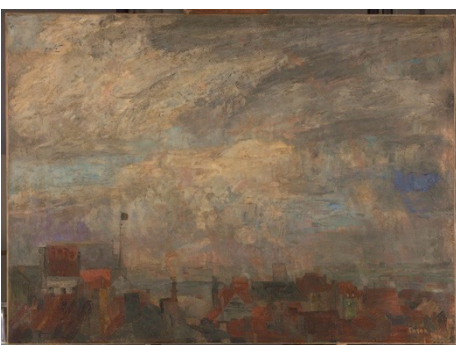
Onder ultraviolette fluorescentie is de vernis zichtbaar als een sterk fluorescerende laag. De dikke vernis is zeer onregelmatig aangebracht door Bender in 1955, met veel vlekken en druppels die op verschillende plaatsen aanwezig zijn. De vernislaag is zo vergeeld dat Michel Draguet in zijn boek spreekt over dit schilderij als een “*épiphanie automnale*”.<sup>37</sup>



Onder ultraviolette fluorescentie :  
dikke en onregelmatige vernislaag



Detail van de vernisdruppels, onder UV



Aspect van de inegale en vergeelde vernislaag

<sup>37</sup> Draguet, M., *Op.Cit.*, p.30.



Aspect van de inegale en vergeelde vernislaag

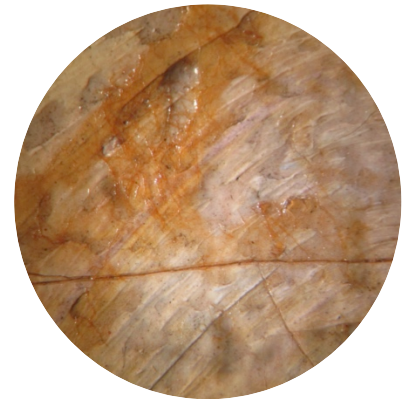


Aspect van dikke en glazende vernislaag onder microscoop

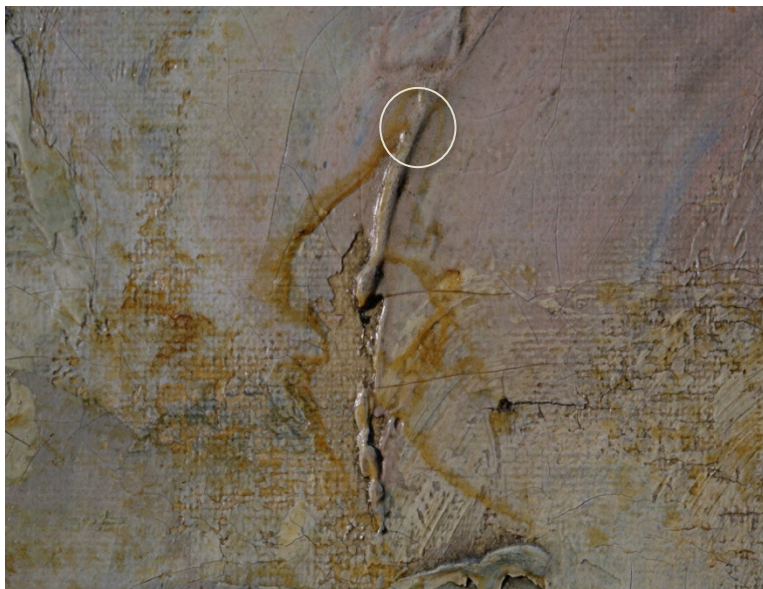


Glazende en vergeelde vernislaag

Veel donkere, vergeelde en onoplosbare vlekken zijn zichtbaar, overal op de picturale laag en hoofdzakelijk rond de craquelures en de impasto's. Wij denken dat het hier gaat over resten van hars die de drager doordrongen hebben.



Details van de vergeelde resten van damarhars in de craquelures en rond de impasto's, onder stereomicroscop x 16



Details van de vergeelde resten van damarhars rond de impasto's, onder stereomicroscop x 16



Details van de vergeelde resten van damarhars

- **Grijze laag**

Onder de vernislaag is er een onderliggende grijze laag die storend kan zijn voor de leesbaarheid van het schilderij. Dit soort grijze laag werd reeds eerder vastgesteld op andere schilderijen van Ensor, onder andere op “*de Intrige*”, “*het maskertoneel*” en “*De verbazing van het masker Wouse*” en “*de val van opstandige engelen*”.

De analyseresultaten van het schilderij “*De Intrige*” dat door Marie Postec werd bestudeerd, tonen aan dat deze laag geen *gewone* vuillaag is. De conclusie van het “Instituut Collectie Nederland” spreekt van een mengsel samengesteld uit componenten van de verf met materialen uit de omgeving,<sup>38</sup> misschien een reactie met het loodwit van de grondlaag.

De grijze laag op de andere schilderijen van Ensor werd steeds geïnterpreteerd als “vuillaag” en werd vaak verwijderd.

De vragen zijn dezelfde als voor de andere schilderijen: is het een vuillaag? Is de laag origineel? Is er sprake van degradatie van de verflaag? Zouden het restanten van een vroegere protectielaag kunnen zijn die men heeft proberen verwijderen tijdens een vroegere restauratie ?

Het studieproject ERP rond de werken van Ensor uit de verzameling van KMSKA, zal misschien toelaten een antwoord te vinden op deze vragen. Na observatie van “*De intrige*”, waar deze laag niet werd verwijderd, stellen we vast dat deze grijze laag dikker en ondoorschijnender is dan deze op Wouse en dat zij rondom de vormen loopt op bepaalde plaatsen. Wij hebben dat soort contourneren hier niet vastgesteld.

Op “*De daken te Oostende*” is de grijze laag onregelmatig en zit zij op het gehele oppervlak van het schilderij, min of meer doorschijnend en dik (dikker en doorzichtiger in de holtes van de impasto’s). Ze is ook meer zichtbaar in de holtes van de impasto’s of in de zones waar de impasto’s door de strijkbout tijdens de dublering werden platgedrukt. Plaatselijk is deze grijze laag soms afwezig (zie foto in de lucht).

De grijze laag is aanwezig rondom de impasto’s (bovenop en onder), wat over het algemeen niet het geval is met een normale vervuiling, die zich dan enkel neerlegt op de uitstekende delen van de impasto’s. Toen wij de bruine papieren banden van de schilderijboorden verwijderden, hebben wij ook daar de aanwezigheid kunnen vaststellen van de grijze laag.

Op de rechterpartij van de compositie zijn vele kleine grijze druppels aanwezig, zoals druipsporen of een projectie of een verticale natte applicatie, die onoplosbaar zijn.

In zijn artikel herneemt Herwig Todts de (reeds vernoemde) uitleg van Ensor over het “reinigen” van zijn schilderijen met regenwater om het verniseffect te visualiseren.<sup>39</sup>

Zou deze overgang met een natte spons een link kunnen hebben met deze grijze laag op het oppervlak?

Verskillende monsters van deze vloeisporen werden genomen, wat ons misschien een antwoord zal geven op onze vragen. De studie is nog steeds bezig.<sup>40</sup>

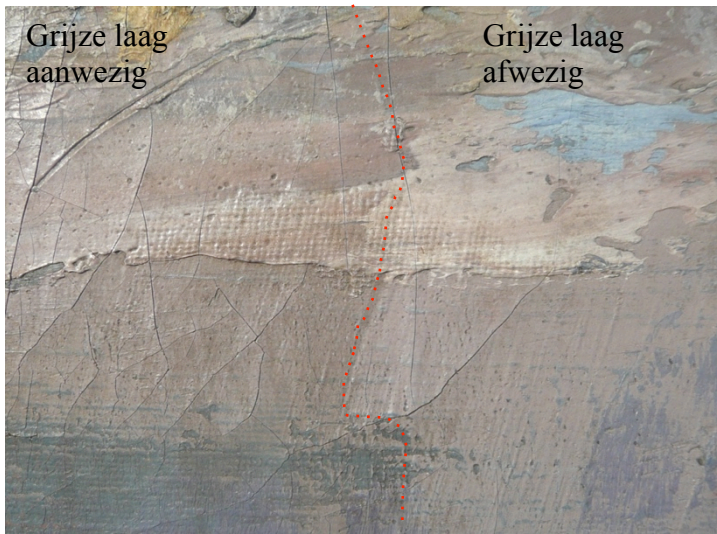
---

<sup>38</sup> Klaas van Jan Van den Berg, *Analyserapport (Microscopie, FTIR en GCMS) : De Intrige van James Ensor*, Projectnummer 2005-044, ICN, 2007.

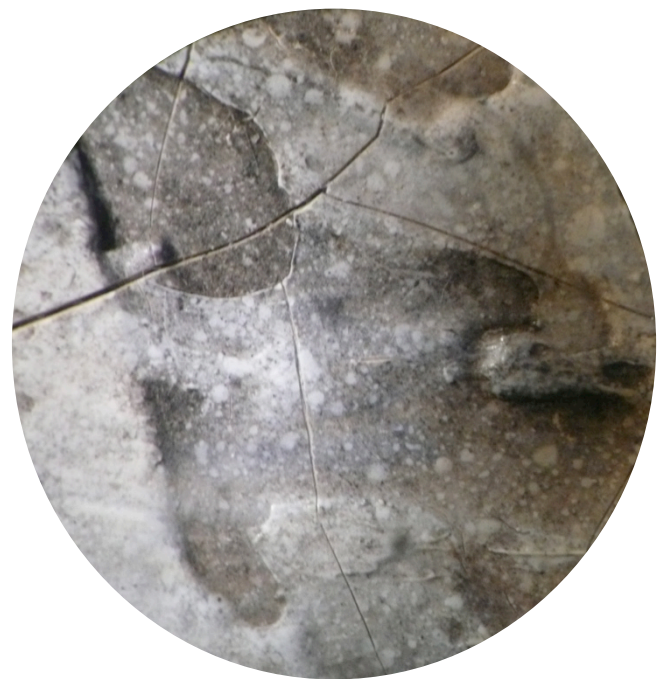
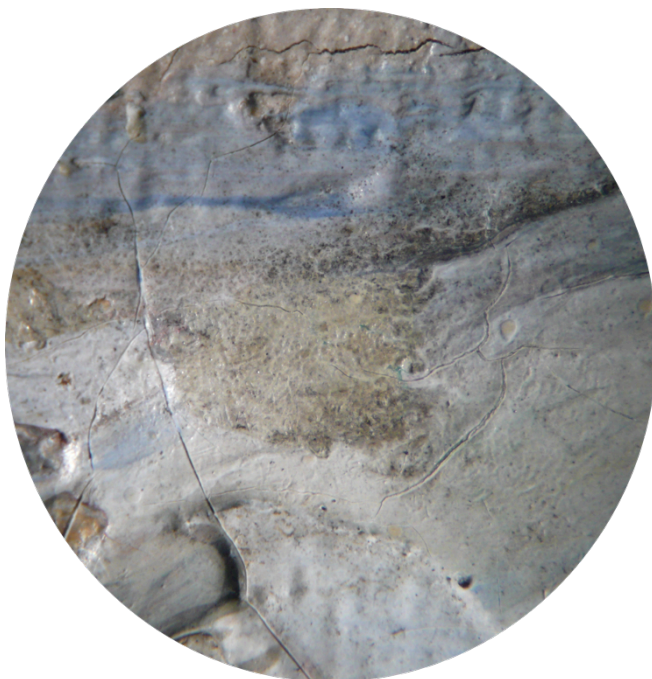
<sup>39</sup> Todt, E., *Ensor over het gebruik van vernis*, [http://www.kmska.be/nl/Onderzoek/Ensor/ERP\\_verniss.html](http://www.kmska.be/nl/Onderzoek/Ensor/ERP_verniss.html)

<sup>40</sup> Zie de bijlagen 2 : monsterformulieren

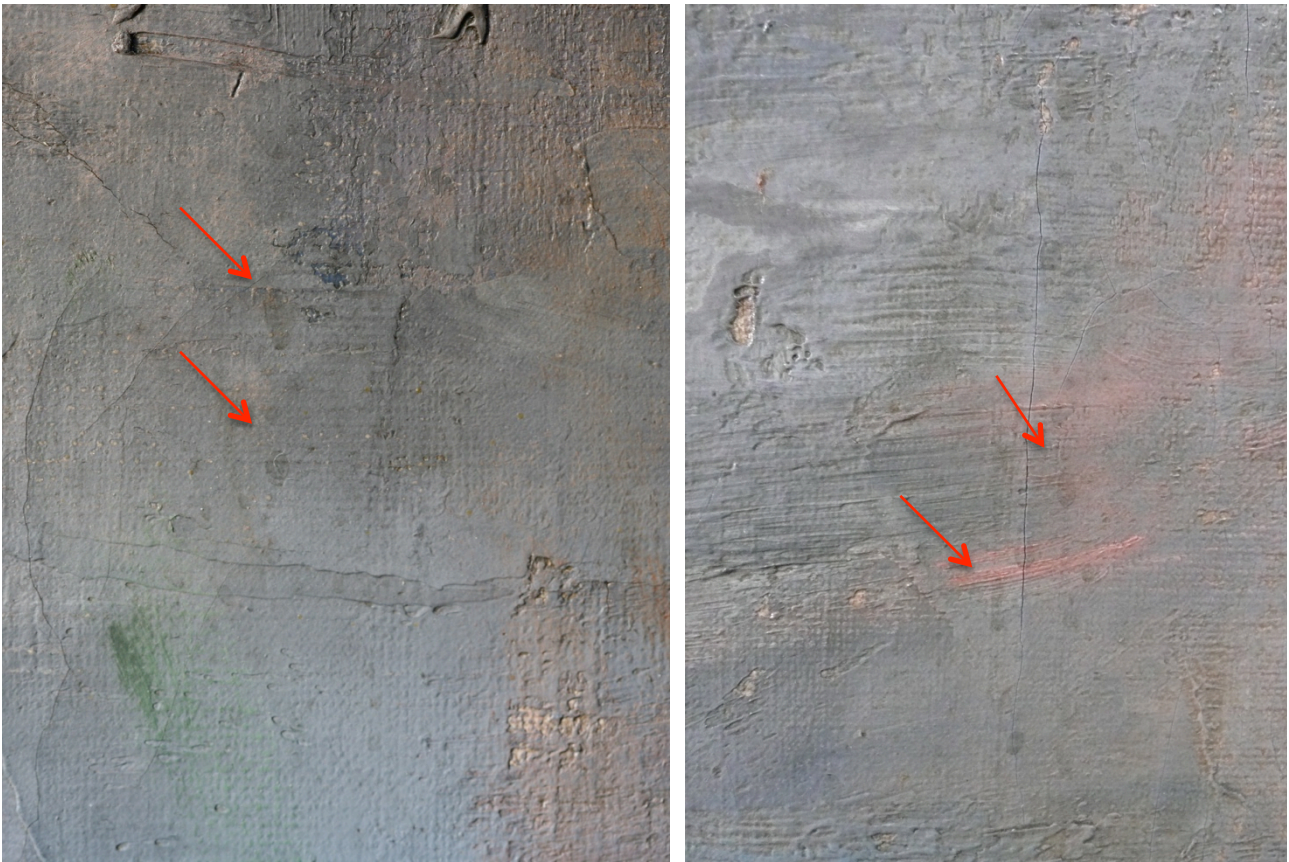
Aspect van de onregelmatige grijze laag : ze is plaatselijk soms afwezig.



Details van het aspect van de grijze laag rond de impasto's



Verschillende aspecten van de grijze laag onder microscoop x 16



Details van de druijsporen en grijze druppels



Details van de grijze druppels  
Foto's onder stereomicroscop x 8, x 16, x 8

**Toestand van de lijst :**

De lijst is niet origineel en vertoont sommige opstuwingsen en lacunes. Op het houtwerk van de rechterbovenhoek zijn barsten aanwezig en de verbindingen staan een beetje open.

## **VIII. Behandeling**

### **1. Consolidatie en platleggen van verticale craquelures**

De verflaag vertoont geen opstuwingen maar vele verticale open craquelures.

Het schilderij is gedoubleerd met was-hars. In het verleden werd de behandeling voor het afschilferen van grondering en verflagen in één dezelfde handeling uitgevoerd. Deze oude restauratie en de aanwezigheid van een hydrofoob materiaal hindert toekomstige behandelingen. Het geeft een probleem voor de penetratie en kleefkracht bij het gebruik van andere adhesieven dan was – hars en bemoeilijkt het fixeren met kleefmiddelen op waterbasis. Ook bij het gebruik van andere consolidatiemiddelen zal een hogere smelttemperatuur moeten worden gebruikt.

Omwille van de aanwezigheid van was/hars, werden testen met de spatula en warme luchtblazer (Leister) uitgevoerd. De beste keuze om de sterke en verticale craquelures te fixeren en platleggen is de warme spatula op een Melinex maar zonder extra fixatief. Geen extra consolidatie was dus noodzakelijk.

### **2. Oppervlaktereiniging**

Het schilderij is eerst voorzichtig droog met zachte borstels ontstoft. Ook de achterzijde van het doek en de spielatten zijn met de museumstofzuiger gereinigd. Gezien de felle vervuiling van het oppervlak, is het gehele oppervlakte vochtig gereinigd in twee fasen : eerst met saliva, gevolgd door een nareiniging met gedemineraliseerd water.



Tijdens de oppervlaktereiniging

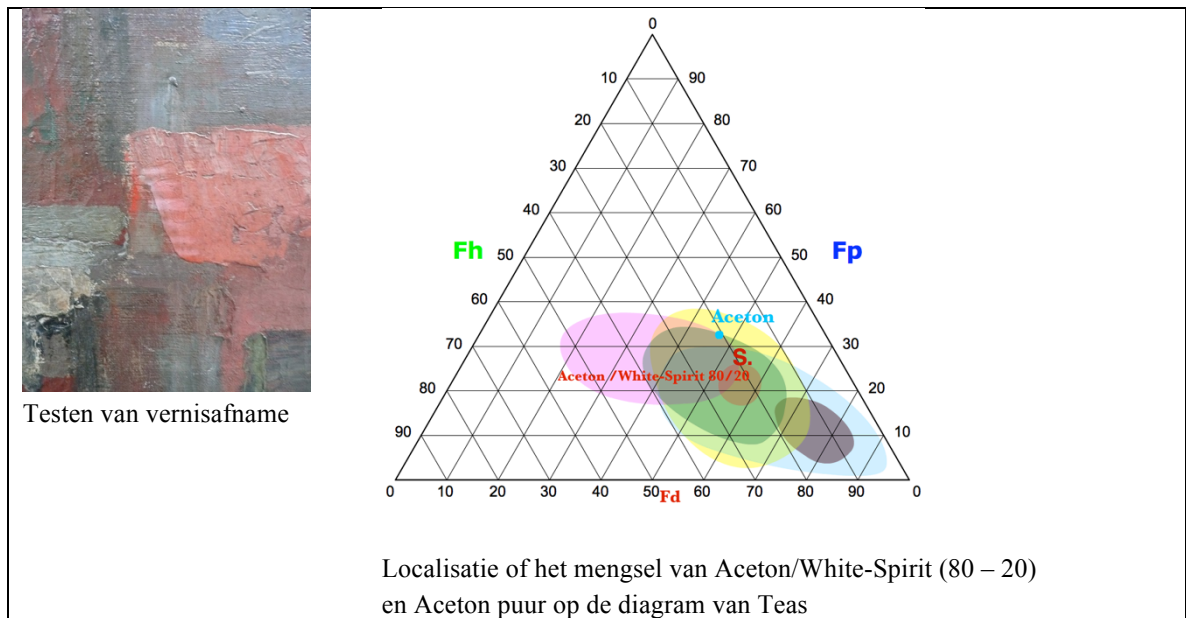
### **3. Vernisafname**

De vernislaag werd verwijderd met een mengsel van organische oplosmiddelen, aceton/white-spirit (80/20) ( $\Delta$ : 56-26-18) en/of aceton puur ( $\Delta$ : 47-32-21).

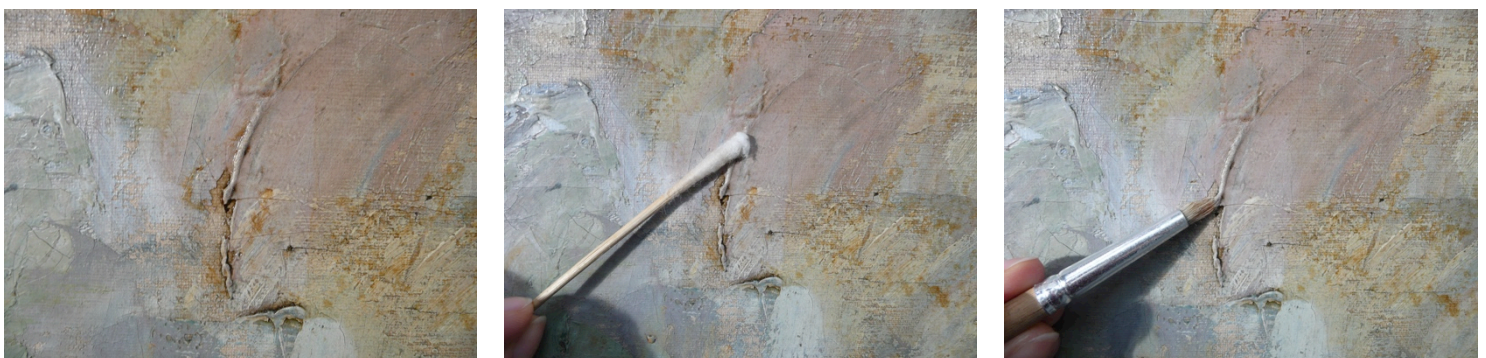
Omwille van de vergeelde resten van damarhars en de dikte van de vernislaag, werd het schilderij gereinigd met een kompressysteem. Het mengsel van solventen werd op een Japans papier onder

Melinex aangebracht om de wrijving te verminderen. Zo werd de vernis sneller geabsorbeerd door het papier.

Om de ophopingen van de vernis in de impasto's en de dikke resten van damarhars te verwijderen, is een wattenstaafje en/of een penseel in varkenshaar met puur aceton gebruikt, onder microscopische vergroting. Gezien de verf gemakkelijk hapert aan katoenrestjes, werd nylon rond het wattenstaafje gewikkeld om pluisjes te voorkomen.



Rechtterrand : Testen van vernisafname met kompressysteem : solventen op een Japans papier onder Melinex



Na het kompressysteem, werden de resten van vernis in de impasto's met een wattenstaafje en/of een borstel verwijderd

Tijdens de vernisafname was het contrast tussen de geverniste en niet geverniste partijen indrukwekkend. Het schilderij heeft een nieuwe diepte teruggevonden en verschillende details, verscholen onder de dikke vernislaag, zijn terug tevoorschijn gekomen.

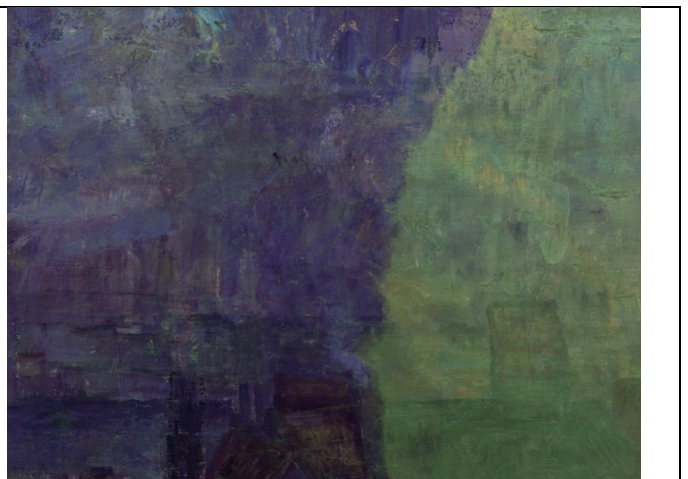


Details tijdens de vernisafname





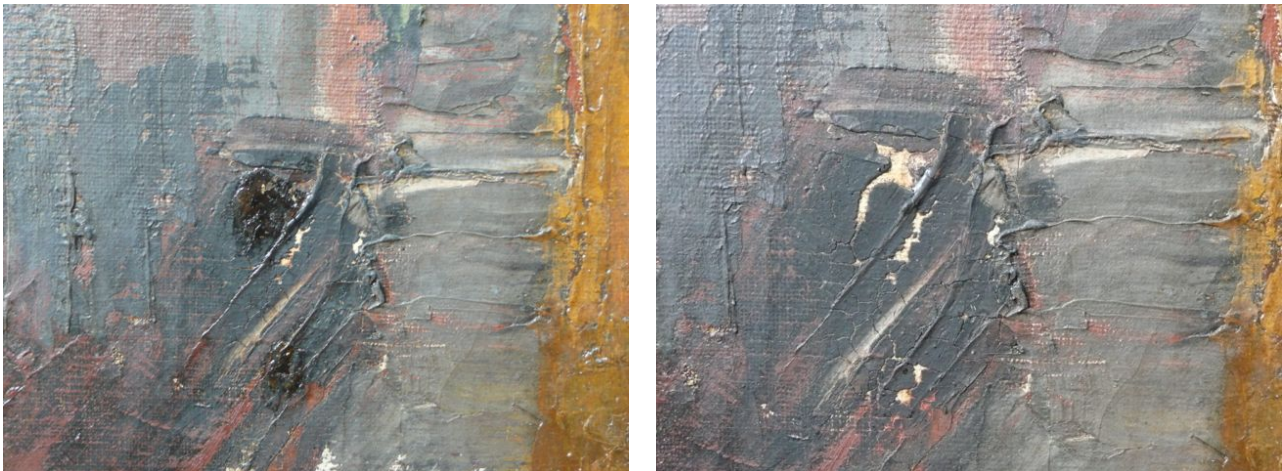
Details tijdens de vernisafname



Details tijdens de vernisafname, normale licht en onder UV

#### 4. Verwijderen van resten van was/hars en facing papier

Na de vernisafname werd een reiniging met white-spirit uitgevoerd om de restanten van was te verwijderen. De vlekken en gesmolten stukjes damarhars rond de craquelures, die tijdens de vernisafname niet verwijderd konden worden, werden met een wattenstaafje en/of een penseel in varkenshaar gedrenkt in pure aceton gereinigd. Vermits deze laag op sommige plaatsen zeer dik was, in het bijzonder op de boorden of op het zwarte dak in de voorgrond, werd deze eerst afgedund met een scalpel. De resten papier van de “facing”, die overal op het oppervlakte van het werk onder de vernislaag aanwezig was, werden met water en een scalpel verwijderd.



Details voor en na de verwijderen van resten van was/hars in lacunes op de voorgrond

#### 5. Verwijderen van oude vulling en oude retouches

De waterige retouches en oude vullingen (in de rechter benedenhoek) werden met water verwijderd. De oude retouches die met tempera werden uitgevoerd, bedekten het origineel en zijn heel hard. Ze werden mechanisch verwijderd, met een scalpel onder de stereomicroscop en waar nodig met behulp van puur Aceton of van een mengsel van Ethanol -Aceton – Iso-octaan (49/17/34) alsook een gel van Aceton.



Details tijdens het verwijderen van de waterige vulling en retouches met water



Details tijdens het verwijderen van de temperaverf retouches met gel van Aceton



Details voor en na het verwijderen van de oude retouches/overschilderingen die over de originele picturale laag lopen.



Voor en na het verwijderen van de oude retouches/overschilderingen

## 6. Reiniging (of niet?) van de grijze laag

Na de vernisafname moesten we beslissen of de grijze laag behouden werd of daarentegen verwijderd moest worden, en dit in functie van de algemene toestand van het schilderij.

In overleg met de verantwoordelijken van het kunstwerk (Lizet Klaassen en Herwig Todts) werd het aspect van het schilderij bevredigend bevonden.

Kleine reinigingstesten werden uitgevoerd met tri-ammonium-citraat (TAC), 1% in gedemineraliseerd water en de grijze laag was goed oplosbaar (zie test op de beneden linkerzijkant) : het aspect van de picturale laag is helderder, kleurrijker en meer glanzend.



Reinigingstesten van de grijze laag met TAC

Ondanks de onregelmatigheid van de grijze laag en de goede resultaten van deze test, denken wij dat het misschien eerder aangeraden is om deze laag, in dit stadium van de studie, te behouden.

Dezelfde beslissing werd genomen tijdens de restauratiebehandelingen van “*De intrige*”, “*De verbazing van het masker Wouse*” en “*De val van opstandige engelen*”.

Vooraleer de behandeling verder te zetten en vooral om de samenstelling van de grijze laag te begrijpen, willen we een onderzoek ondernemen. Daartoe hebben we enkele monsters in verschillende kleuren genomen. Gezien de analyses nog steeds bezig zijn, zijn we niet zeker van de natuur van deze laag en of zij al dan niet origineel is.



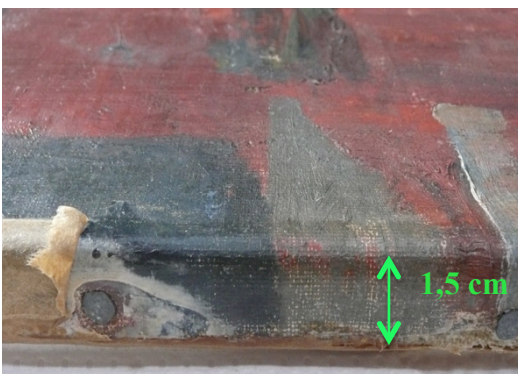
## 7. Verwijderen van bruin papier langs de randen

De kraft papieren boorden werden mechanisch verwijderd na een lichte bevochtiging met kompressen van water. Onder de bruin papier staat een dikke en witte lijmlaag. Na zwellen kon deze lijmlaag ook met water verwijderd worden.

Dit heeft ons toegelaten vast te stellen dat de verf ver over de boorden gaat (op de benedenrand meer dan 1,5 cm) en dat het schilderij slecht gepositioneerd werd op zijn spieraam na de doublering.

Op die manier hebben we de boorden kunnen bestuderen alsook een betere lectuur van het schilderij kunnen bewerkstelligen zonder de bruine randen.





Details van de beneden en bovenrand tijdens de verwijderen van het bruin papier en van de lijmlaag : de verf gaat ver over de boorden (van 0 tot 1,8 cm)



Linkerrand na de verwijderen van de bruin papier



Rechterrand na de verwijderen van de bruin papier



Benedenrand na de verwijderen van de bruin papier : de verflaag loopt tot ver over de boorden

## 8. Controle van de drager en verwijderen van vervormingen

De drager is in goede staat maar het doek is te hard geworden door de bedoeking om het spieraam te kunnen uitspieën. Na het verwijderen van het bruin papier langs de boorden bleek de hechting tussen de twee doeken niet zo goed, hoofdzakelijk ter hoogte van de hoeken die vervormd zijn en loskomen.



Na de verwijderen van de bruin papier komen de tweede doeken af elkaar



Na verwarming en plaatsen van gewicht wordt de hechting goed



De vervormingen werden verwijderd met behulp van warme luchtblazer (Leister) en warm spatula. Het was niet nodig het doek van het spieraam te halen. Het washarsmengsel van oude doublering werd verzacht en gesmolten met warme luchtblazer. Onmiddellijk na verwarming werden de twee doeken onmiddellijk onder het gewicht van zand geplaatst.

De grote vervorming op de linkerbenedenhoek is verwijderd en de hechting van de doublering is terug goed.

## 9. Incrustaties van doek in de lacunes op de bovenhoeken

Op twee plaatsen was het aanbrengen van twee incrustaties noodzakelijk om het niveauverschil in te vullen (op linker bovenrand en rechter bovenhoek). Een stuk van nieuw linnen met dezelfde kenmerken als het oorspronkelijke en in dezelfde afmetingen als de lacune werd gesneden en gefixeerd in de was met een warme spatula.

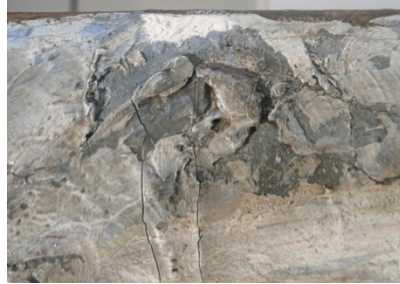


Linkerbovenrand : Tijdens het aanbrengen van incrustatie van nieuw linnen doek in de lacune

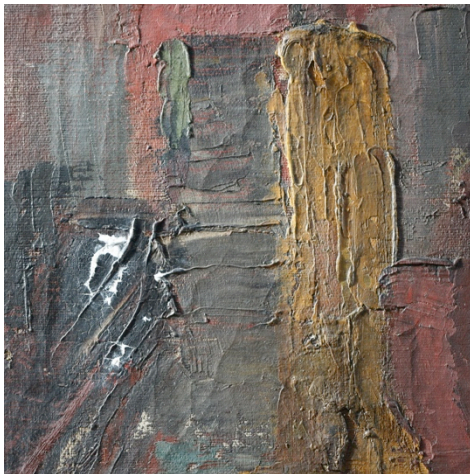
### 9. Opvullen van de lacunes

Een vulling op basis van krijt en van een mengsel van 1 deel PVAc (Lineco neutral Ph) en 4 delen Tylose MH300 (5 % in gedemineraliseerd water) werd aangebracht om de lacunes op te vullen. Omwille de aanwezigheid van was in de picturale laag en in de lacunes, hebben wij gekozen voor een mastiek die meer klevend is dan de traditionele mastiek. De soepelheid van de mastiek was een bijkomend selectiecriteria.



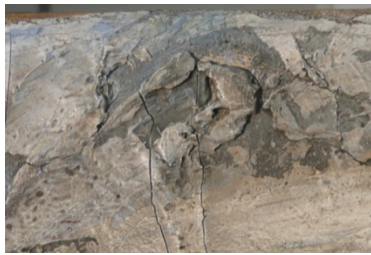


Details tijdens invullen



## 10. Retouche

De opgevulde lacunes werden geretoucheerd in twee stappen : een basistoon met waterverf (aquarel Windsor&Newton) werd aangebracht alvorens de laatste retouches uit te voeren met droge pigmenten en Paraloid B72 opgelost in 1-methoxy-2-propanol (aan 5%).



Details na retouche





Na behandeling (2706\_N.056)

### 11. Bescherm laag

Er werd geen originele vernislaag aangetroffen, waardoor werd geopteerd om geen nieuwe bescherm laag op de picturale laag aan te brengen. Het schilderij behoudt zijn satijn/mat aspect.

### 12. Behandeling van de lijst

Het oppervlakte vuil is verwijderd. De gebroken rechter bovenhoek werd met PVAc verlijmd en onder klemmen geplaatst. De kleine lacunes op de lijst werden geretoucheerd met droge pigmenten en Paraloid B72 opgelost in 1-methoxy-2-propanol (aan 5%).



Tijdens de verlijming van de hoeken van de lijst

### 13. Besluit

Deze conservatie-restauratiebehandeling heeft het mogelijk gemaakt om het werk beter leesbaar te maken, en dit met respect voor zijn materiële geschiedenis.



Na behandeling in zijn lijst

## **IX. Bijlagen**

- 1. Archieven van het museum : restauratiebehandelingen van C. Bender
- 2. Aanvraag Monsters (2014)

**Bijlagen 1 : Archieven van het museum : restauratiebehandelingen van C. Bender**

Koninklijk Museum voor Schone Kunsten te Antwerpen.

Het herstellen van schilderijen tijdens  
het jaar 1955.

Catalognum 2706.

Br. James Ensor. Daken te Oostende. (doek).

Tegenwoordige staat van het kunstwerk.

Uit oorzaak van de vergane drager (doek) der schildering wordt het riskant (om niet te zeggen onmogelijk) dit schilderij vlak op te spannen. Hieruit ontstaan in de grond- en pigmentlagen builen en onneffenheden dewelke in dezen toestand verharderen met het gevolg, dat op deze plaatsen barsten in de grond- en pigmentlagen voorkomen, dewelke tot schilferen van voornoemde lagen leiden.

De oorzaak voor het te vroege vergaan van het doek (is het onberedeneerd gebruik op dit formaat) van veel te licht weefsel als drager der schildering.

Het barsten der grond- en pigmentlagen in samenhang met het builen van het doek, en het gebruik van een arm bindmiddel in de verfstoffen zijn bijde karakteristieken welke het schilderwerk van dezen kunstenaar kenmerkt.

De herstelling diende dan ook beschouwd te worden als een hoogst nodig zijnde maatregel om dit kunstwerk voor verval te behoeden, verval hetwelke stellig bij niet ingrijpen in afzienbare tijd moet intreden.

Het schilderij diende vooreerst doorheen de achterzijde met een oplossing van hars doordrenkt om de grond en pigmentlagen te voeden, waarna tot het verdouwen (op nieuw sterk- en gladgeweven lijnwaad) met behulp van een wasspecie als kleefmiddel kan overgegaan worden. De reeds verlorengesane deeldjes der verflaag in toon bijgemastiekerd en hertoetst.

Volgd dan nog het aanbrengen ener beschermende vernislaag bestaande uit mastiek (zachte harssoort) dewelke eventueel op groge wijze kan verwijderd worden.

Herstelkosten; 25.000 fr.  
Vijf-en-twintich-duizend-frank.

Ekeren-Hoogboom 15 february 1955.  
De restaurator C. Bender.

Koningin Astridlaan, 56



(blz. 58)

Cat. nr. 2706 - James ENSOR -

"De Daken van Oostende".

Binnen op 15 februari 1955.

Toestand :

- 1) Origineel zeer licht katoendoek vergaan.
- 2) Doek en verflaag golvend.
- 3) Zware barsten in verflaag (foto's I, II) voornamelijk in lucht.
- 4) Dreigende afschilferingen vooral onderaan in 't midden (Foto III).

Herstelling :

- 1) Schilderij langs rugzijde verzadigd met verdunde (terpentijn) damar.
- 2) Verdoeking met als kleefmiddel was en damar.
- 3) Dreigende afschilferingen gefixeerd met was vermengd met damar.
- 4) Zwaarste barsten bijgeplamuurd met getoonde plamuur en daarna bijgetoetst met tempera.
- 5) Nieuwe vernislaag aangebracht.

Terug in zaal : 17 juli 1955.

**Bijlagen 2 :****Monsterformulier**

Kunstenaar : James Ensor  
 Titel : *De daken te Oostende*, Olieverf op doek, 153,8 x 208,8 cm  
 Datering : 1884  
 Inventarisnummer : 2076, KMSKA

Datum monsternamen: 10/07/2014 en 17/09/2014  
 Door: Laure Mortiaux

**Reden van monsternamen :**

- Laagopbouw : onderzoek van de verflagen
- Onderzoek en samenstelling van een grijzige laag van het oppervlak in verschillende kleuren
- Vragen :
  - Is de laag origineel?
  - Is een vuillaag?
  - Is er sprake van degradatie van de verflaag?
  - Zou het resten van een vroegere protectielaag kunnen zijn die men geprobeerd heeft te verwijderen tijdens een vroegere restauratie ?

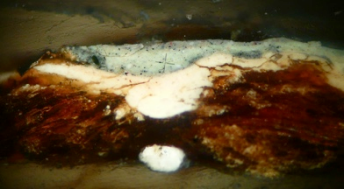
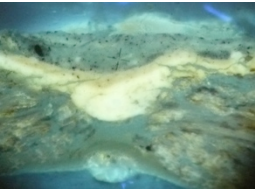
**Plaatsen van 9 monsters:**

**1 : Voor vernisafname**

**2-9 : Na vernisafname**

**Monster : 2076-1**

Datum monstername: 10/07/2014  
 Door: Laure Mortiaux  
 Kunstenaar : James Ensor  
 Titel : *De daken te Oostende*, Olieverf op doek, 153,8 x 208,8 cm  
 Datering : 1884  
 Inventarisnummer : 2076, KMSKA

<i>Beschrijving monsterplaats:</i>	Het monster is genomen in een kleine lacune op de rechterbovenhoek. ( ↓3,5 cm / ← 7,5 cm))
<i>Aangeraakt met :</i>	<ul style="list-style-type: none"> <li>- oude doublering (resten van was en Dammarhars)</li> <li>- na oppervlaktereining met gedemineeraliseerde water</li> <li>- Voor vernisafname</li> </ul>
<i>Monstername</i>	<i>Scalpel en penseel</i>
<i>Monsterbuisje</i>	<i>Glaas</i> <i>Dwarsdoorsnede ingebed aangeleverd</i>
<i>Reden van monstername:</i>	Laagopbouw en Afwezigheid of nee van de grijze laag tussen de verflaag en de vernislaag (niet origineel)
<i>Beschrijving gat:</i>	Het doek is zichtbaar in het gat. De randen van de lacune zijn wit.
<i>Beschrijving van het monster onder de stereomicroscop:</i>	<p>Aan een zijde zijn de fibers van het doek zichtbaar (+was en hars), voorlijming (?), grondlaag (wit/beige), blauwe verflaag (met wit/grijs/zwart/blauw/rood), grijze laag (?) en aan de andere zijde is de vernislaag.</p> <div style="display: flex; justify-content: space-around; align-items: center;">   </div> <p style="text-align: center;">x10                      x10 UV</p>
<i>Hypothetische samenstelling/laagopbouw:</i>	Doek, voorlijming (?), grondlaag (2 kleuren?), verflaag, grijzige laag (?), vernis
<i>Opmerkingen :</i>	De monster is groot want het verflaag is heel breekbaar en de lagen komen elkaar los. Het was moeilijk zonder doek te nemen.

Plaats van de monster 1 :

**Monster : 2072-2**

Datum monstername: 17/09/2014  
 Door: Laure Mortiaux  
 Kunstenaar : James Ensor  
 Titel : *De daken te Oostende*, Olieverf op doek, 153,8 x 208,8 cm  
 Datering : 1884  
 Inventarisnummer : 2076, KMSKA

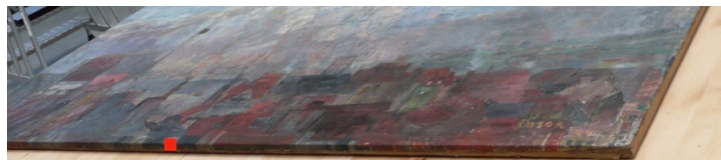
<i>Beschrijving monsterplaats:</i>	Het monster is genomen in de hoek linksonder, in het groot rood dak. (↑43 cm /→ 18,5 cm). Er was een transparente balletje in de verflaag.
<i>Aangeraakt met :</i>	- oude dublering van (was-hars) - na vernisafname met aceton
<i>Monstername</i>	<i>Scalpel en penseel</i>
<i>Monsterbuisje</i>	<i>Glaas</i>
<i>Reden van monstername:</i>	Samenstelling van die transparente balletje (grijzige laag? Bescherminglaag? Degradatie van de verflaag? Metaalzeepaggregaten?)
<i>Beschrijving gat:</i>	De doorzichtige bolletje is genomen met de spits van een scalpel, creërend een klein holte in de picturale laag.
<i>Beschrijving van het monster onder de stereomicroscop:</i>	Aan een zijde is de preparatie, de transparente bolletje met preparatie en rode kleur op de boorden en aan de andere zijde is de grijzige laag zichtbaar (toplaag).
<i>Hypothetische samenstelling/laagopbouw:</i>	Grondlaag – kleine partijen van de rode verflaag – doorzichtig balletje – grijze laag

**Plaats van de monster 2 :**

**Monster : 2076-3**

Datum monstername: 17/09/2014  
 Door: Laure Mortiaux  
 Kunstenaar : James Ensor  
 Titel : *De daken te Oostende*, Olieverf op doek, 153,8 x 208,8 cm  
 Datering : 1884  
 Inventarisnummer : 2076, KMSKA

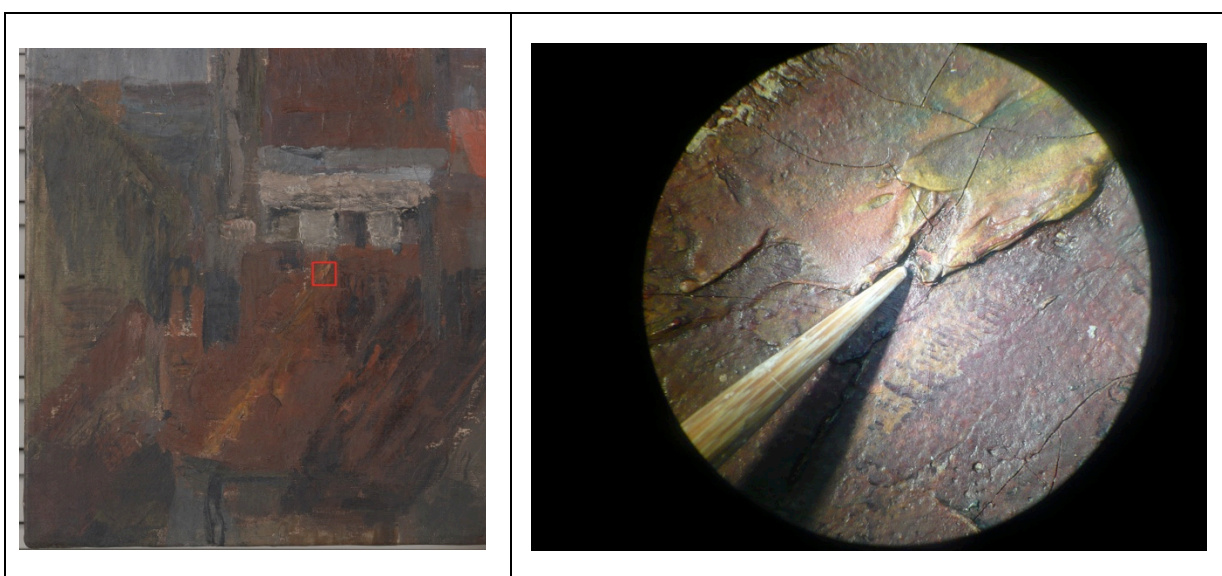
<i>Beschrijving monsterplaats:</i>	Het monster is genomen in een lacune van de picturale laag langs de onderkant van het schilderij, onder bruin papier ( ← 107 cm van links)
<i>Aangerakt met :</i>	<ul style="list-style-type: none"> <li>- oude dublering van was-hars</li> <li>- Na vernisafname met aceton</li> <li>- Na verwijderen van bruin papier (bescherming opgebracht tijdens de dublering) en na reiniging van de restanten van de lijm met gedemineraliseerd water</li> </ul>
<i>Monstername</i>	<i>Scalpel en penseel</i>
<i>Monsterbuisje</i>	<i>Glaas</i>
<i>Reden van monstername:</i>	Samenstelling van een grijze laag (Bescherminglaag? Vuillaag?)
<i>Beschrijving gat:</i>	De lacune gaat tot het doek. De grondlaag is zichtbaar.
<i>Beschrijving van het monster onder de stereomicroscop:</i>	Aan een zijde is de grondlaag zichtbaar, daarna de blauwe verflaag en aan de andere zijde, de grijze laag.
<i>Hypothetische samenstelling/laagopbouw:</i>	Grondlaag – verflaag - grijze laag ?
<i>Opmerkingen :</i>	Een reinigingstest werd uitgevoerd in de zone naast de monster, met Tri-ammonium citraat (0,5% in gedemineraliseerd water) en de grijze laag was goed oplosbaar.

**Plaats van de monster 3 :**

**Monster : 2076-4**

Datum monstername: 17/09/2014  
 Door: Laure Mortiaux  
 Kunstenaar : James Ensor  
 Titel : *De daken te Oostende*, Olieverf op doek, 153,8 x 208,8 cm  
 Datering : 1884  
 Inventarisnummer : 2076, KMSKA

<i>Beschrijving monsterplaats:</i>	Het monster is genomen in de top van een impasto in de mengsel van rode en oker kleuren, in de hoek linksonder ( $\uparrow 21,5$ cm / $\rightarrow 24,5$ cm))
<i>Aangeraakt met :</i>	- oude dublering van was-hars - na vernisafname met aceton
<i>Monstername</i>	<i>Scalpel en penseel</i>
<i>Monsterbuisje</i>	<i>Glaas</i>
<i>Reden van monstername:</i>	Samenstelling van griize-zwarte laag
<i>Beschrijving gat:</i>	De top van de impasto was gebroken.
<i>Beschrijving van het monster onder de stereomicroscoop:</i>	Aan een zijde is een rode laag zichtbaar, daarna de oker laag en aan de andere zijde, de griize-zwarte laag.
<i>Hypothetische samenstelling/laagopbouw:</i>	Verflaag : rood en oker + griize laag
<i>Opmerkingen :</i>	Misschien aanwezigheid van resten van was of hars

**Plaats van de monster 4 :**

**Monster : 2076-5**

Datum monstername: 17/09/2014  
 Door: Laure Mortiaux  
 Kunstenaar : James Ensor  
 Titel : *De daken te Oostende*, Olieverf op doek, 153,8 x 208,8 cm  
 Datering : 1884  
 Inventarisnummer : 2076, KMSKA

<i>Beschrijving monsterplaats:</i>	Het monster is genomen ter hoogte van een lacune in een zone met vele grijze vloeiden en druppels, op de rechterkant. ( ↑84,5 cm /→ 2,5 cm)
<i>Aangeraakt met :</i>	- oude dublering van was-hars - na vernisafname met aceton
<i>Monstername</i>	<i>Scalpel en penseel</i>
<i>Monsterbuisje</i>	<i>Glaas</i>
<i>Reden van monstername:</i>	Samenstelling van de druppels (grijzige laag ?)
<i>Beschrijving gat:</i>	De top van de impasto is genomen met preparatie.
<i>Beschrijving van het monster onder de stereomicroscop:</i>	Aan een zijde is de grondlaag zichtbaar, daarna de blauwe verflaag en aan de andere zijde, de grijze laag.
<i>Hypothetische samenstelling/laagopbouw:</i>	Grondlaag - Verflaag : Blauw - Grijze laag (?)
<i>Opmerkingen :</i>	Een reinigingstest werd uitgevoerd in de zone naast de monster, met Triammonium citraat (0,5% in gedemineraliseerd water) en de grijze laag was goed oplosbaar.

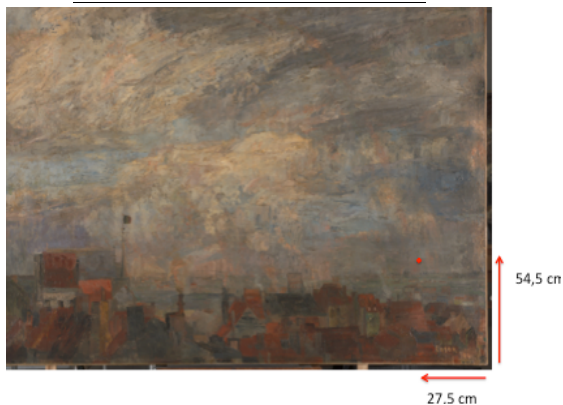
Plaats van de monster 5 :



**Monster : 2076-6**

Datum monstername: 17/09/2014  
 Door: Laure Mortiaux  
 Kunstenaar : James Ensor  
 Titel : *De daken te Oostende*, Olieverf op doek, 153,8 x 208,8 cm  
 Datering : 1884  
 Inventarisnummer : 2076, KMSKA

<i>Beschrijving monsterplaats:</i>	Het monster is genomen in een grijze druppel in de lucht, op de rechterkant (beneden) ( ↑ 54,5 cm / ← 27,5 cm)
<i>Aangeraakt met :</i>	- oude dublering van was-hars - na vernisafname met aceton
<i>Monstername</i>	<i>Scalpel en penseel</i>
<i>Monsterbuisje</i>	<i>Glaas</i>
<i>Reden van monstername:</i>	Samenstelling van de druppels (grijzige laag ?)
<i>Beschrijving gat:</i>	De top van de verflaag is genomen. Witte gat.
<i>Beschrijving van het monster onder de stereomicroscop:</i>	Aan een zijde is de grondlaag zichtbaar, daarna de blauwe verflaag en aan de andere zijde, de grijze laag.
<i>Hypothetische samenstelling/laagopbouw:</i>	Grondlaag (?)- Verflaag : Blauw - Grijze laag (?)

**Plaats van de monster 6 :**

**Monster : 2076-7**

Datum monstername: 17/09/2014  
 Door: Laure Mortiaux  
 Kunstenaar : James Ensor  
 Titel : *De daken te Oostende*, Olieverf op doek, 153,8 x 208,8 cm  
 Datering : 1884  
 Inventarisnummer : 2076, KMSKA

Beschrijving monsterplaats:	Het monster is genomen in een dikke grijze/zwarte druppel, ter hoogte van een impasto op de rechterkant. ( ↑60,5 cm /← 19 cm)
Aangeraakt met :	- oude dublering van was-hars - na vernisafname met aceton
Monstername	<i>Scalpel en penseel</i>
Monsterbuisje	<i>Glaas</i>
Reden van monstername:	<i>Samenstelling van de druppels (grijzige laag ?)</i>
Beschrijving gat:	<i>De top van de verflaag is genomen.</i>
Beschrijving van het monster onder de stereomicroscop:	<i>Aan een zijde is de grondlaag zichtbaar, daarna de mauve verflaag en aan de andere zijde, de grijze/zwarte laag.</i>
Hypothetische samenstelling/laagopbouw:	<i>Grondlaag (?)- Verflaag : Blauw/mauve - Grijze laag (?)</i>

Plaats van de monster 7 :

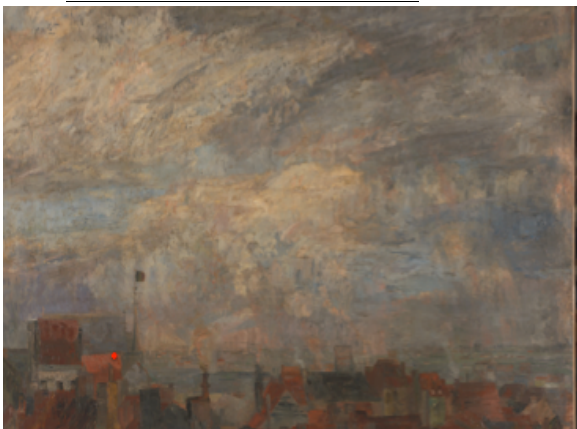


**Monster : 2076-8**

Datum monstername: 17/09/2014  
 Door: Laure Mortiaux  
 Kunstenaar : James Ensor  
 Titel : *De daken te Oostende*, Olieverf op doek, 153,8 x 208,8 cm  
 Datering : 1884  
 Inventarisnummer : 2076, KMSKA

<i>Beschrijving monsterplaats:</i>	Het monster is genomen in de roze dak, in een hole van een impasto, op de linkerkant (beneden) ( ↑34 cm /→45,3 cm)
<i>Aangeraakt met :</i>	- oude dublering van (was-hars) - na vernisafname met aceton/White-spirit (60/40)
<i>Monstername</i>	<i>Scalpel en penseel</i>
<i>Monsterbuisje</i>	<i>Glaas</i>
<i>Reden van monstername:</i>	Samenstelling van een grijze laag (Bescherminglaag? Vuillaag?) tussen de verflaag en een resten van was of hars.
<i>Beschrijving gat:</i>	De top van de verflaag is genomen.
<i>Beschrijving van het monster onder de stereomicroscop:</i>	Aan een zijde is de roze verflaag zichtbaar, daarna de grijze laag en een laag van was of hars aan de andere zijde.
<i>Hypothetische samenstelling/laagopbouw:</i>	Verflaag : roze - Grijze laag? – druppel van was of hars?
<i>Opmerkingen :</i>	Een reinigingstest werd uitgevoerd in de zone naast de monster, met Triammonium citraat (0,5% in gedemineraliseerd water) en de grijze laag was goed oplosbaar.

Plaats van de monster 8 :



**Monster : 2076-9**

Datum monstername: 17/09/2014  
 Door: Laure Mortiaux  
 Kunstenaar : James Ensor  
 Titel : *De daken te Oostende*, Olieverf op doek, 153,8 x 208,8 cm  
 Datering : 1884  
 Inventarisnummer : 2076, KMSKA

<i>Beschrijving monsterplaats:</i>	Het monster is genomen in een oude lacune in de lichte groene kleur in de lucht.
<i>Aangeraakt met :</i>	- oude dublering van (was-hars) - na vernisafname met aceton/White-spirit (60/40)
<i>Monstername</i>	<i>Scalpel en penseel</i>
<i>Monsterbuisje</i>	<i>Glaas</i>
<i>Beschrijving gat:</i>	De lacune gaat tot het doek. De grondlaag is zichtbaar.
<i>Beschrijving van het monster onder de stereomicroscop:</i>	Het monster is in 2 delen gebroken. Aan een zijde is de grondlaag zichtbaar en aan de andere zijde, de grijze laag.
<i>Hypothetische samenstelling/laagopbouw:</i>	Grondlaag -Verflaag : blauw- groen + wit - grijze laag(?)

**Plaats van de monster 9 :**