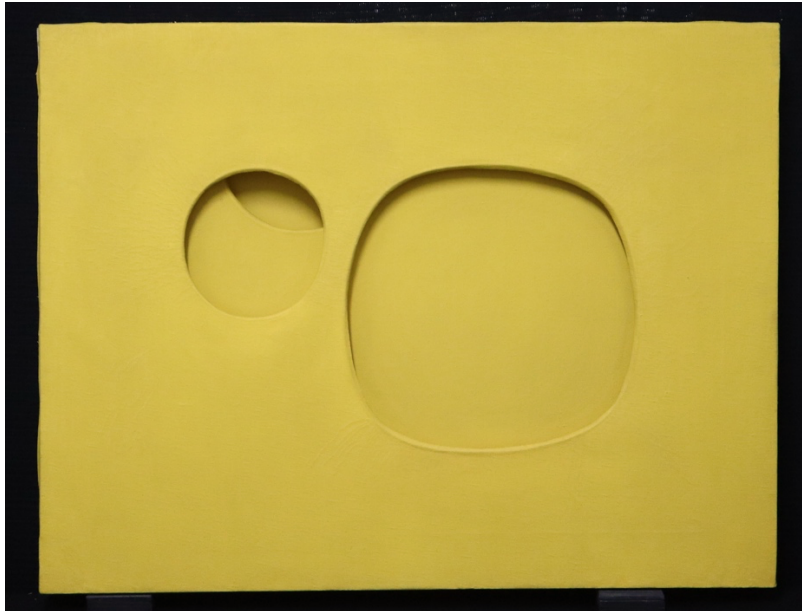


Laure Mortiaux

Conservation & Restauration de peintures

Rapport d'intervention de Conservation-Restauration



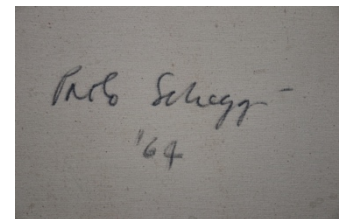
Rue de la Mutualité, 4
1190 Bruxelles
Belgique

TVA : BE 0866.575.234
Compte ING : 310-1877760-23
IBAN : BE 92 3101 8777 6023 - BIC: BBRUBEBB

☎ : 0032 (0) 538 34 71
☎ : 0032 (0) 486 08 07 83
lauremortiaux@gmail.com

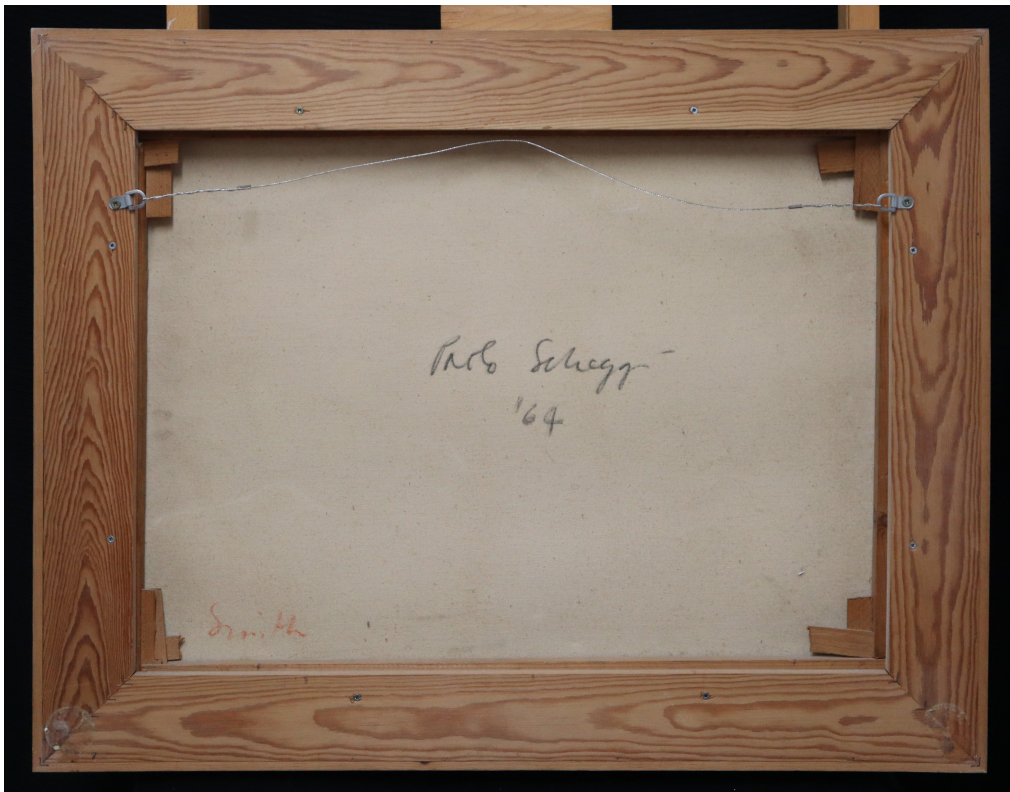
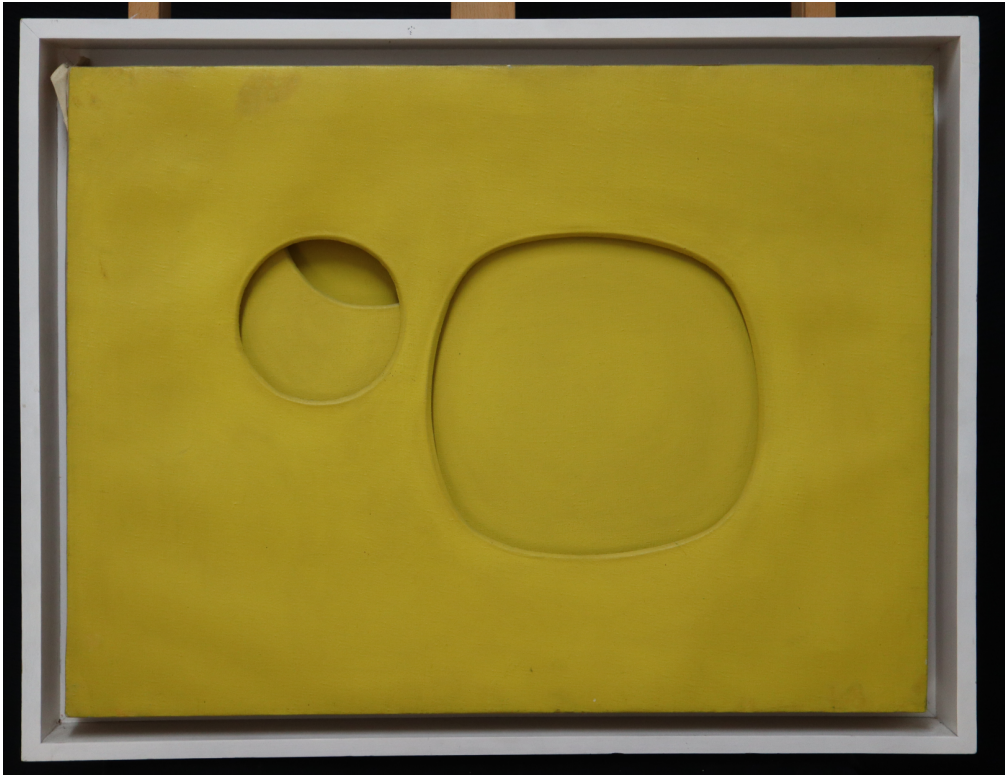
I. Identification

Auteur :	Paolo Scheggi (1940-1971)
Titre :	<i>Intersuperficie curva</i>
Date :	1964
Technique :	<p>Superposition de 3 peintures monochromes jaune, peintes sur toile de coton tendues sur 3 châssis à clés. Les 2 toiles supérieures présentent des découpes quasi circulaires, de taille différente, situées à des endroits différents, de manière à ce que la superposition des 3 toiles et le chevauchement des percements créent une œuvre quasi-tridimensionnelle.</p> <p>Les 3 toiles sont assemblées les unes sur les autres au moyen de clous traversant les 3 châssis/toile.</p> <p>Les tranches sont masquées par des rubans de toile adhésive beige.</p>
Inscriptions :	<p>Signé et daté au revers de la toile : <i>Paolo Scheggi '64</i></p> <p>Mention au revers de la toile : <i>Smith</i> (à la craie rouge)</p> <p>+ numéro peu lisible à la craie blanche : 612</p> <p>Mention au revers du châssis : invent n°165 – J.H. Lebbeke</p> <p>Traces d'un cachet de cire rouge gratté au revers du châssis</p>
Dimensions :	<p>Sans cadre : 50 cm H x 65 cm L x 5, 5 cm ép.</p> <p>Avec cadre : 57 x 72 x 7,5 cm</p>
Cadre :	Boîte- cadre en bois peint en blanc, non original.



Remarque : La photographie de cette œuvre est compliquée, en raison de son caractère monochrome et de la prise de lumière du jaune de cadmium. Veuillez excuser les différences de teintes de jaune dans les photos.

Face et revers avant traitement



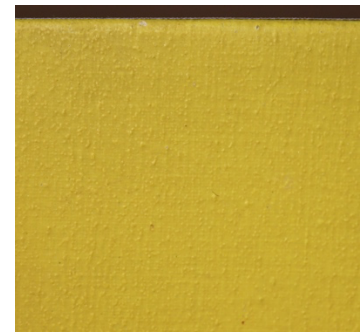
II. Description de la technique d'exécution

L'œuvre consiste en la superposition de 3 peintures monochromes jaune de même format, présentant des découpes plus ou moins circulaires, de taille différente et placées à un endroit différent, de manière à ce que la superposition des 3 toiles et le chevauchement des percements créent une œuvre quasi-tridimensionnelle.

Le démontage a permis une meilleure compréhension de la technique originale.

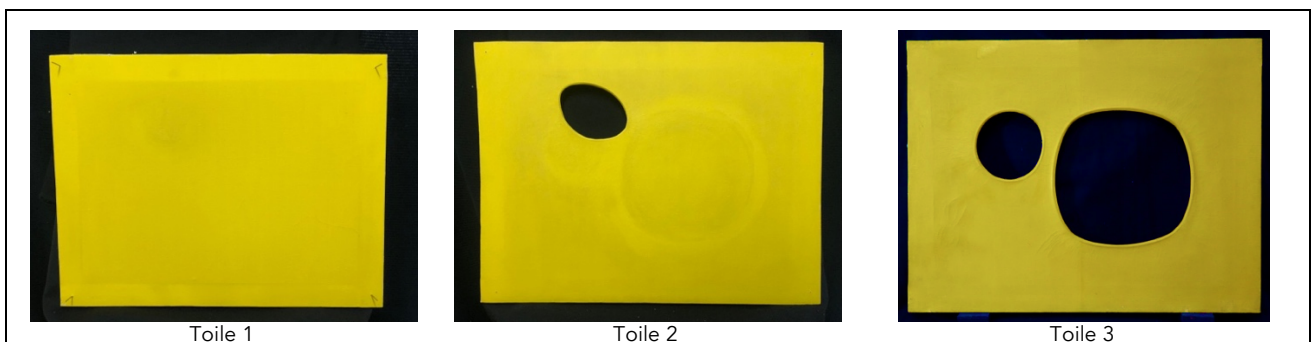
Il s'agit de trois toiles de coton, d'armure toile et de tissage assez serré (environ 20 fils/cm²), préparées de manière industrielle et tendues sur 3 châssis à clés.

Il semble que l'artiste ait d'abord peint les toiles tendues sur châssis en jaune cadmium, à l'aide d'une brosse large et probablement d'un rouleau, comme en témoignent l'aspect particulier de la surface picturale.



Aspect de la couche picturale

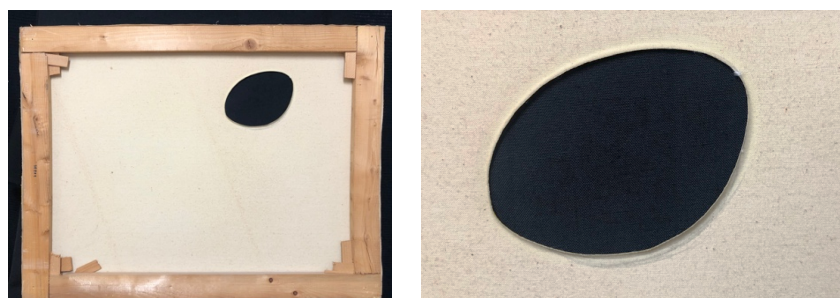
Par facilité, nous numéroterons dans ce dossier les toiles de 1 à 3 (1 : la toile tendue sans percement ; 2 : la toile intermédiaire avec 1 trou ; 3 : la toile visible avec 2 trous.)



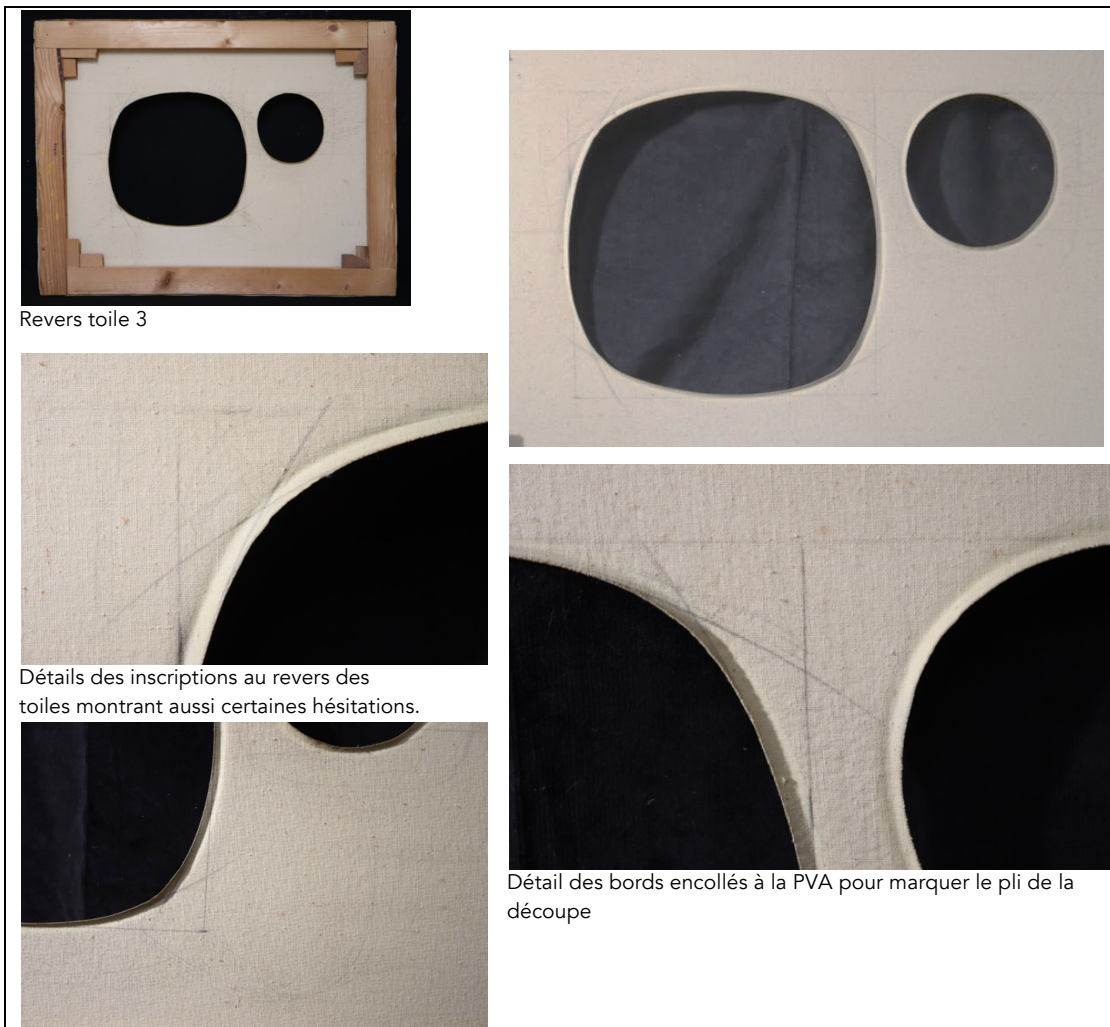
Seules les tranches de la toile 3 sont peintes, les 2 autres sont laissées blanches.

Au revers des toiles 2 et 3, de nombreuses lignes de composition tracées au crayon ont été mises au jour, exécutées par l'artiste avant la découpe des toiles. Ces annotations démontrent la réflexion au sujet du positionnement des formes et de la délicate intervention que représente la découpe d'une toile tendue.

La découpe des trous a été effectuée à la lame, d'un geste assuré (cutter, très probablement). Les bords découpés ont été pliés vers l'arrière et encollés au revers sur le pourtour des découpes, probablement à la colle polyvinylique, pour figer le pli et donner une certaine rigidité à ces bords.



Revers toile 2



Les 3 toiles sont ensuite assemblées les unes sur les autres au moyen de 4 longs clous traversant les 3 châssis/toile. Les tranches sont recouvertes par des rubans de toile adhésive beige rabattus vers l'arrière, qui non seulement couvrent le pourtour des 3 châssis mais les maintiennent également ensemble. Ce montage à l'aide de ruban adhésif semble être original, au regard de la photo de l'atelier de Scheggi où l'on distingue les châssis assemblés et les rouleaux de bandes adhésives.



Détail de l'assemblage des châssis par 1 clou traversant, détail des tranches recouvertes de bandes adhésives.

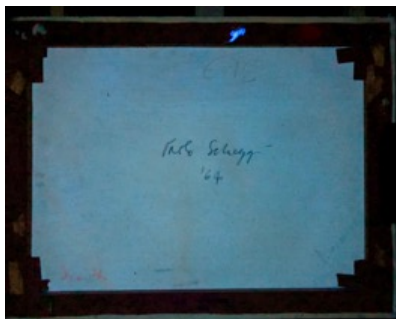
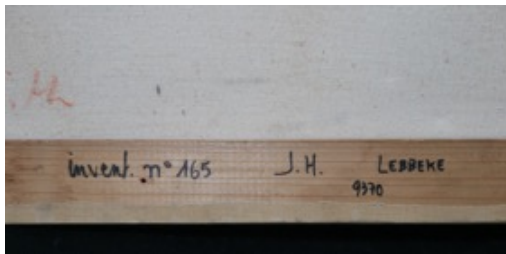
III. Provenance - Repères historiques

- La mention « Smith » au revers de la toile atteste la présence de cette toile à l'exposition de Bruxelles en 1964. Scheggi inaugure sa quatrième exposition personnelle et la première à l'étranger à la Smith Gallery de Bruxelles : « Intersurfaces courbes - compositeurs spatiaux - projets d'intégration plastiques ».
- Notons que les archives de la galerie Smith ont récemment été léguées à la Fondation Roi Baudouin et sont disponibles sur demande.



"Intersurfaces courbes - compositeurs spatiaux - un projet d'intégration plastiques", catalogue de l'exposition, Bruxelles, Galerie Smith, 4-21 novembre 1964

- Inscriptions au revers du châssis : : invent n°165 – J.H. Lebbecke + Traces d'un cachet de cire rouge gratté. Plusieurs traces de colle sont visibles sous UV montrent la présence d'anciennes étiquettes apposées sur le châssis, qui ont été enlevées. Ont-elles éliminées lors de l'encadrement ? Pour quelles raisons ?



Revers et détails des étiquettes ayant été enlevées, sous lumière ultraviolette

IV. Etat de conservation

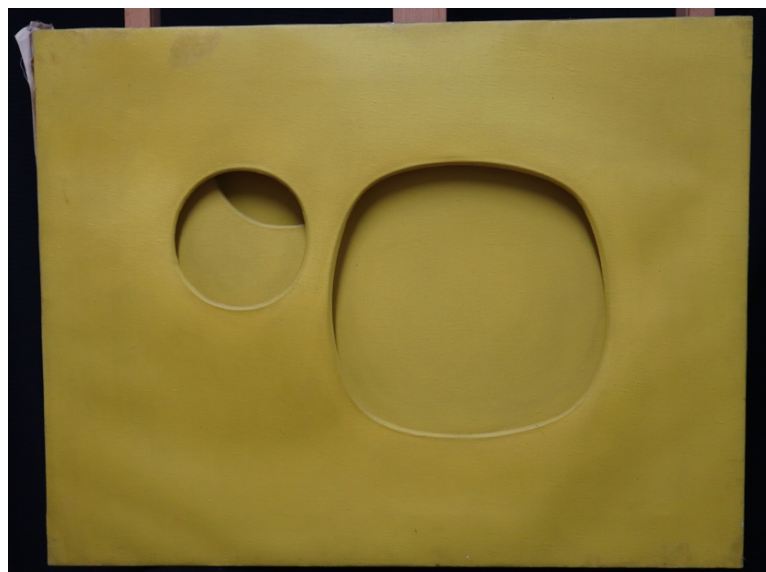
L'œuvre nécessite un traitement de conservation-restauration car elle présente des défauts de planéité, un aspect empoussiéré et encrassé, un réseau de craquelures prononcé dans certaines zones, des lacunes et des anciennes restaurations au niveau des bords, qui ont mal vieilli.

Au niveau du Support :

- Empoussièremement entre les châssis
- Clés du châssis cassées ou fragiles
- Tension insuffisante des toiles avec importantes déformations
- Bandes adhésives qui se décollent sur le pourtour. Cela permet de voir que seules les tranches du premier châssis sont peintes en jaune. Sur les tranches des deux autres toiles, la préparation industrielle est visible avec des traces de peinture jaune.



Avant traitement : photo en lumière rasante montrant les déformations des toiles dans le cadre et sans cadre





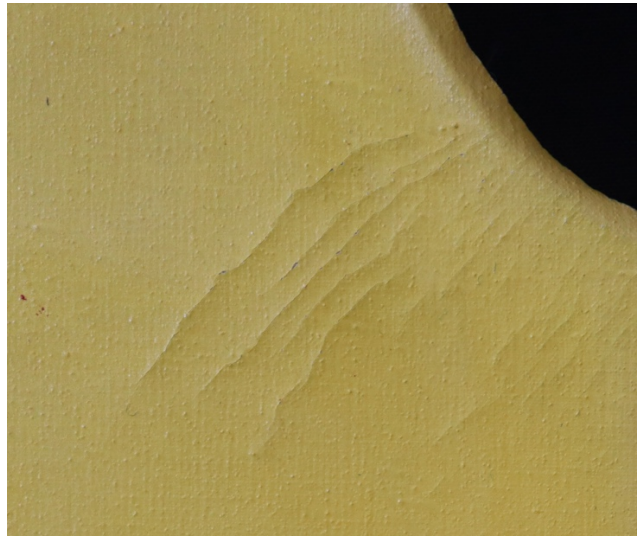
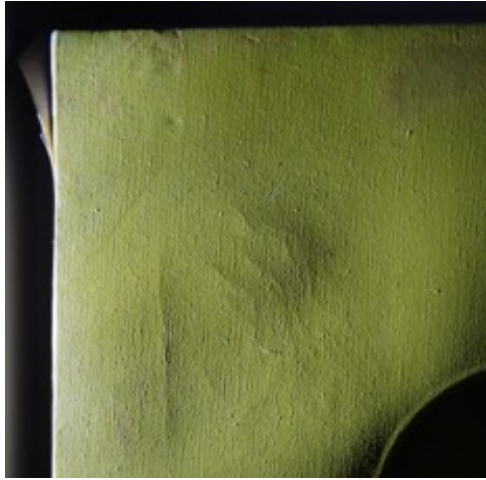
Clés cassées et tranches des 3 toiles visibles sous les 2 bandes adhésives

Au niveau de la couche picturale :

- Empoussièrément et encrassement des 3 couches peintes
- Taches locales et griffes superficielles (assez visibles sous UV)
- Réseau de craquelures très prononcé localisé au niveau des lattes du châssis et sur le pourtour des trous
- Lacunes de la couche picturale
- Anciennes retouches qui débordent largement sur la couche picturale (étendue des retouches visibles sous UV) et qui ont décoloré
- Anciens vernis appliqué lors de l'intervention de restauration qui masque les lacunes, usures et craquelures ouvertes et unifie l'ensemble

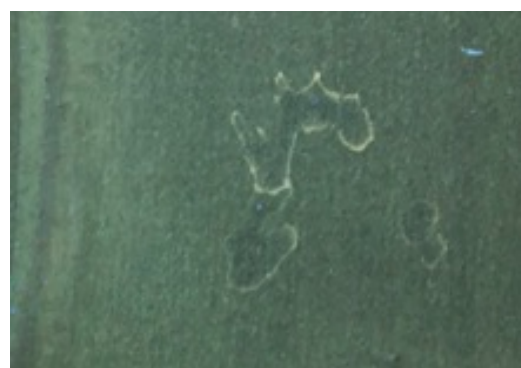
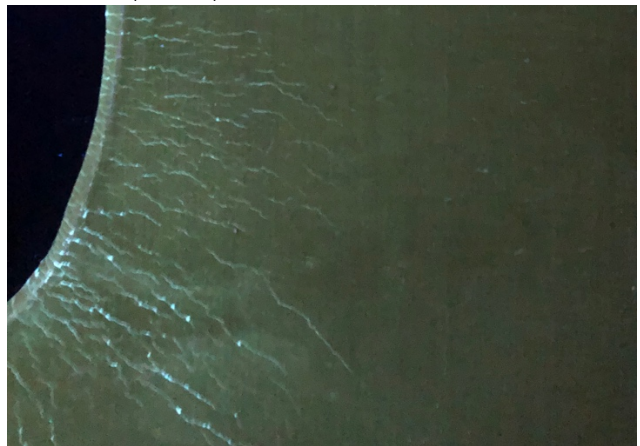
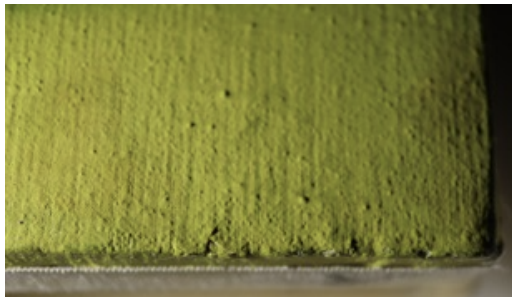


Encrassement présent sur l'ensemble de l'œuvre



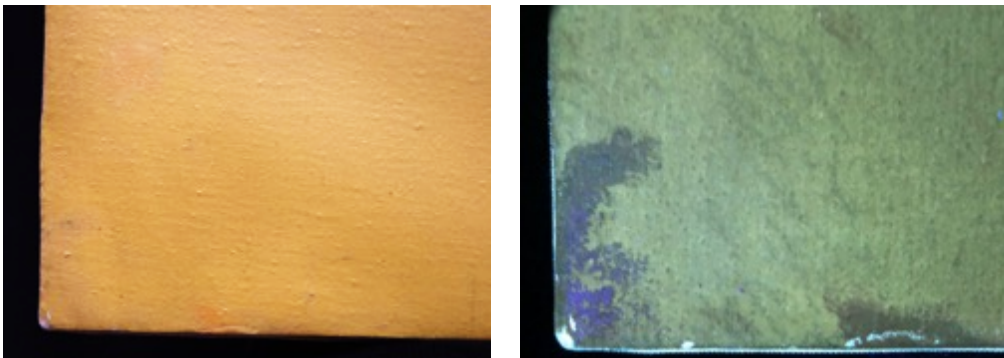
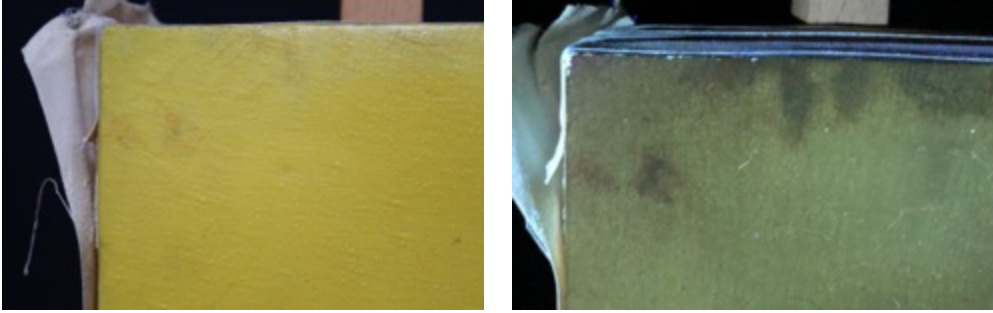
Toile 3 : Encrassement, lacunes anciennes retouches

zones de craquelures prononcées en lumière rasante et UV

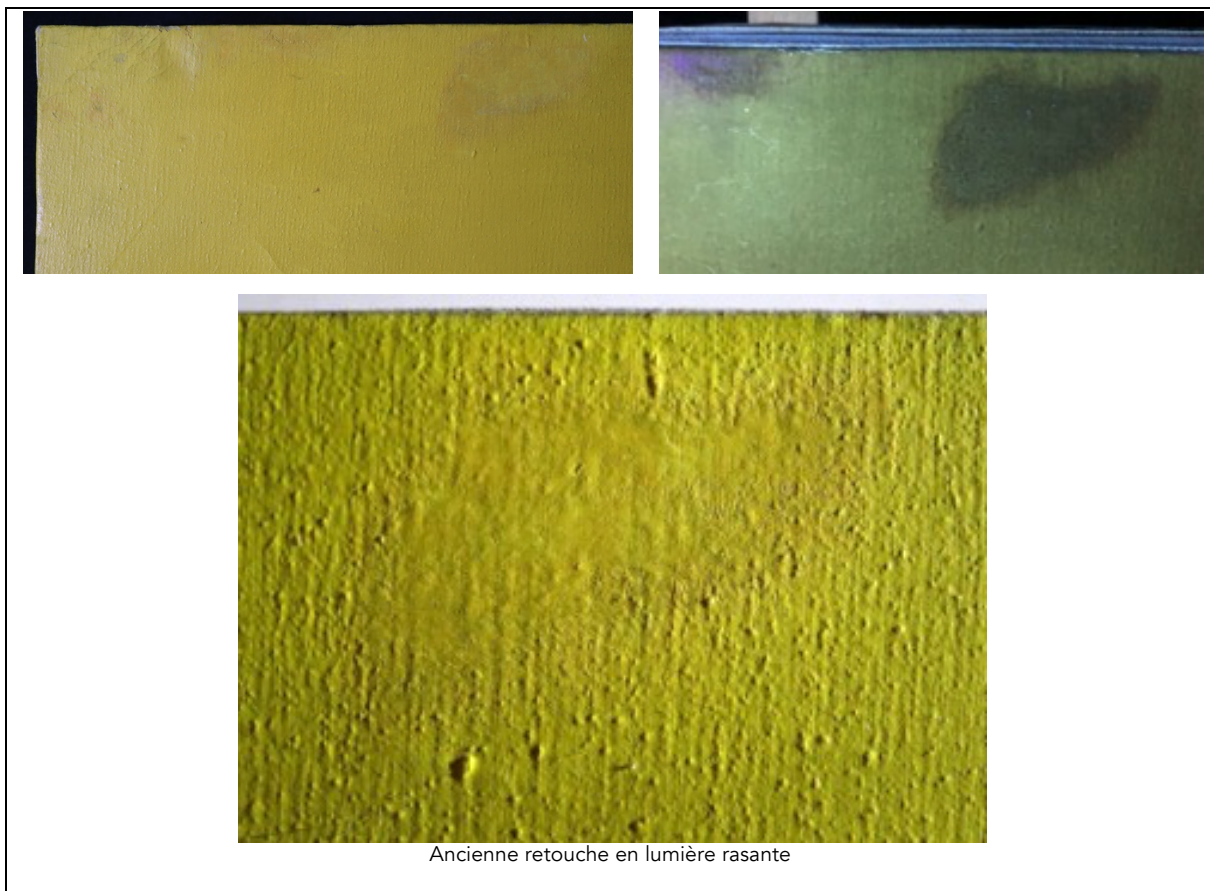


taches diverses en UV

Détails de l'étendue des anciennes retouches masquant des petites retouches présentes sur le pourtour de l'œuvre , plus visibles sous fluorescence ultraviolette (à droite)

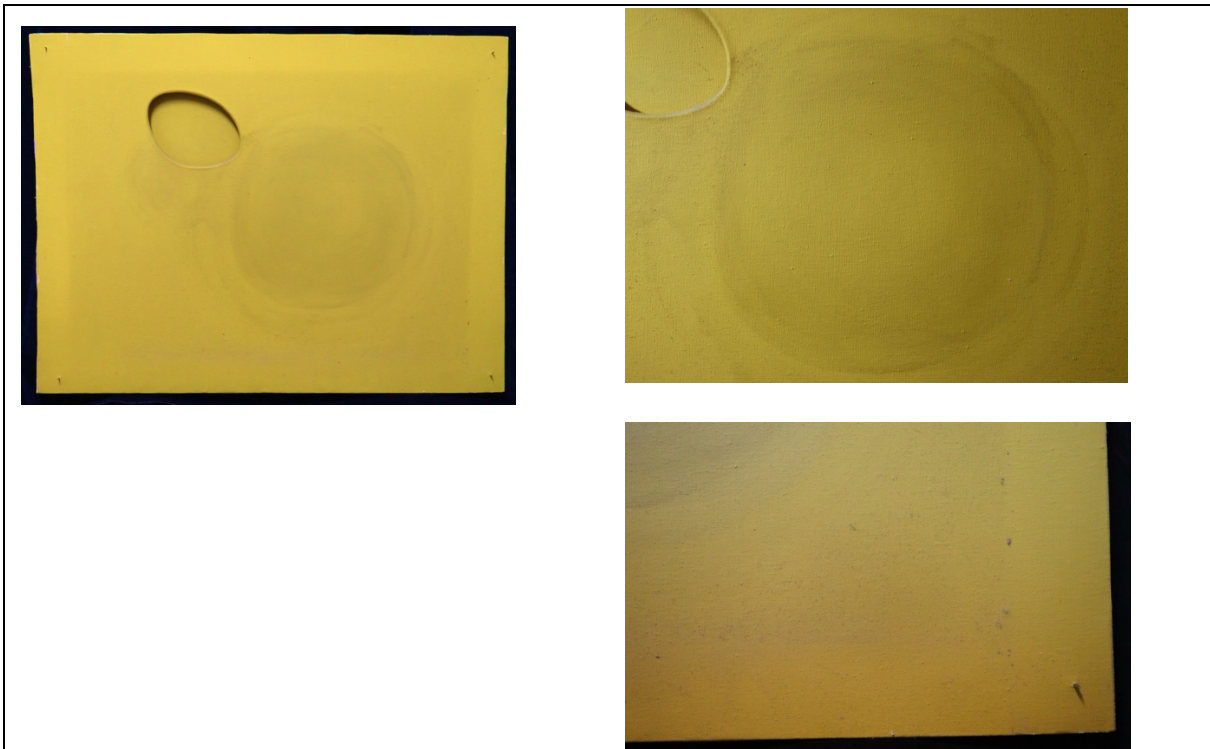


Détails des retouches débordantes et de l'aspect couvrant et inesthétique Toile 3

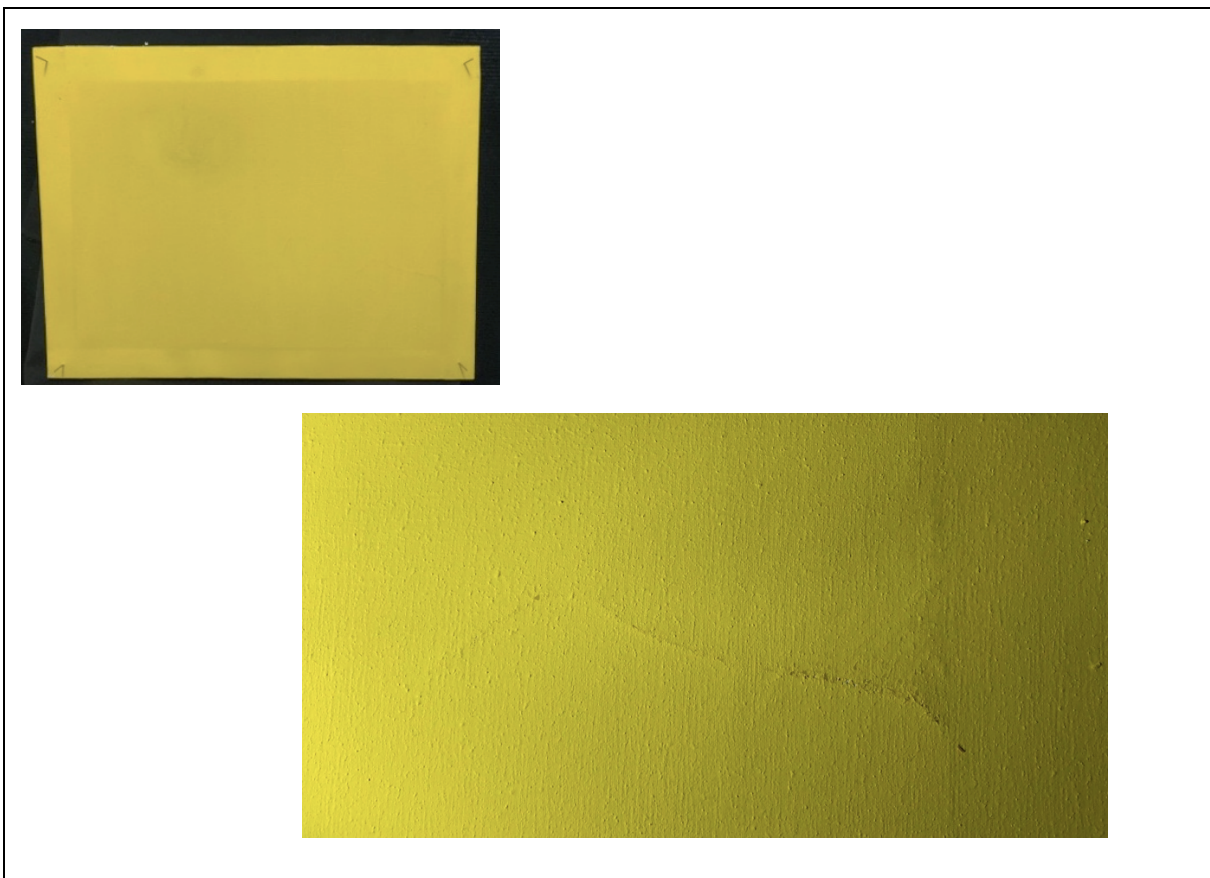


Ancienne retouche en lumière rasante

Toile 2 : Encrassement et traces d'une application d'une couche grisâtre au niveau du percement, taches diverses

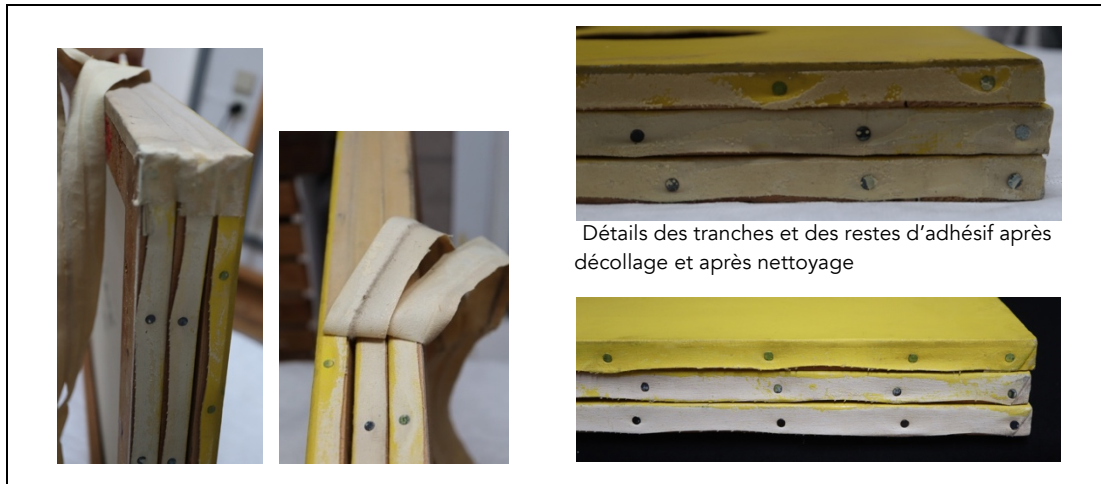


Toile 1 : Encrassement et griffes superficielles



V. Traitement effectué

- **Décadrage** : les huit vis maintenant l'œuvre dans son cadre ont été dévissées.
- **Dépoussiérage** : face et revers au pinceau doux et aspirateur muséal.
- **Élimination des bandes adhésives** le long des tranches et élimination des traces d'adhésif par compresses de solvants et au scalpel.



- **Démontage**
Les trois châssis sont maintenus ensemble par un clou à chaque angle, traversant la structure (3 châssis – 2 toiles). Les toiles ont été désolidarisées légèrement par traction.
- **Dépoussiérage**
Une fois l'œuvre démontée, les dépôts de poussière importants situés entre les châssis ont été éliminés au pinceau doux et aspirateur muséal. Le démontage des toiles a mis au jour le revers des toiles présentant de nombreuses lignes de composition, tracées au crayon, exécutées avant la découpe de la toile.



- Nettoyage des trois peintures monochromes

Après démontage, les trois peintures sont dans un état de conservation différent, mais tous les trois nécessitent un nettoyage approfondi.

De nombreux tests ont été effectués pour trouver la solution de nettoyage optimale, pour le nettoyage des huiles jeunes non vernies pour la toile 1 et 2, mais pour éliminer le vernis non original et les anciennes retouches sur la toile 3 .

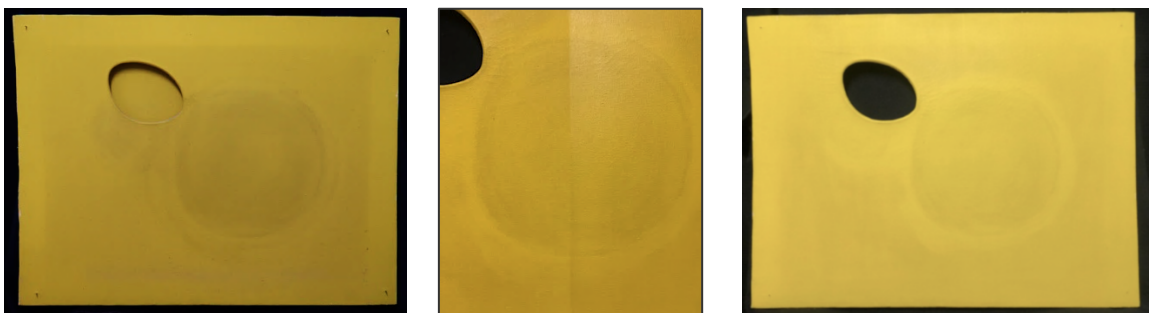
Un premier nettoyage est réalisé à l'aide d'une solution aqueuse à PH ajusté, additionné d'un tensioactif et d'un chélatant.

Le résultat est sur la toiles 1 non vernie s'avère satisfaisant. Une griffe est présente à droite de la peinture.



Toile 1 : avant – détail pendant - après nettoyage

Concernant la toile 2, l'aspect de surface est assez hétérogène en raison d'une couche grisâtre plus importante au niveau du trou présent dans la toile 3, probablement une application au pinceau. Le nettoyage a amélioré l'aspect mais la trace grisâtre demeure. Il semble qu'une ancienne application au pinceau dans la zones du percement. Autour du percement, on constate une zone de craquelures plus ouvertes et de micro-lacunes.



Toile 2 : avant – détail pendant - après nettoyage

L'aspect de la toile 3 diffère des 2 autres toiles. En effet, lors d'une ancienne restauration, l'œuvre a été retouchée et revernie, masquant les traces d'usures, lacunes et craquelures ouvertes. Le nettoyage a été effectué comme sur les autres toiles. Cependant, après nettoyage, l'aspect n'est toujours pas optimal. C'est pour cette raison que des nouveaux tests d'élimination du vernis ont été effectués.

Un dévernissage a été effectué au gel de Shellsol D40. Ceci a permis d'éliminer en même temps les retouches et éliminer le vernis qui masquait les altérations : à savoir a mis les lacunes et les craquelures prononcées.



Toile 3 : en cours de nettoyage, dévernissage et élimination des anciennes retouches



Après élimination des anciennes retouches – mise à jour des lacunes

- **Résorption des déformations, Remplacement des clés cassées des 3 châssis et réglage de la tension des toiles**

Les clés sont enlevées des châssis. La toile 3 est mise sous poids en respectant les découpes, pour retrouver une planéité avec atténuation des zones de craquelures dans la mesure du possible.

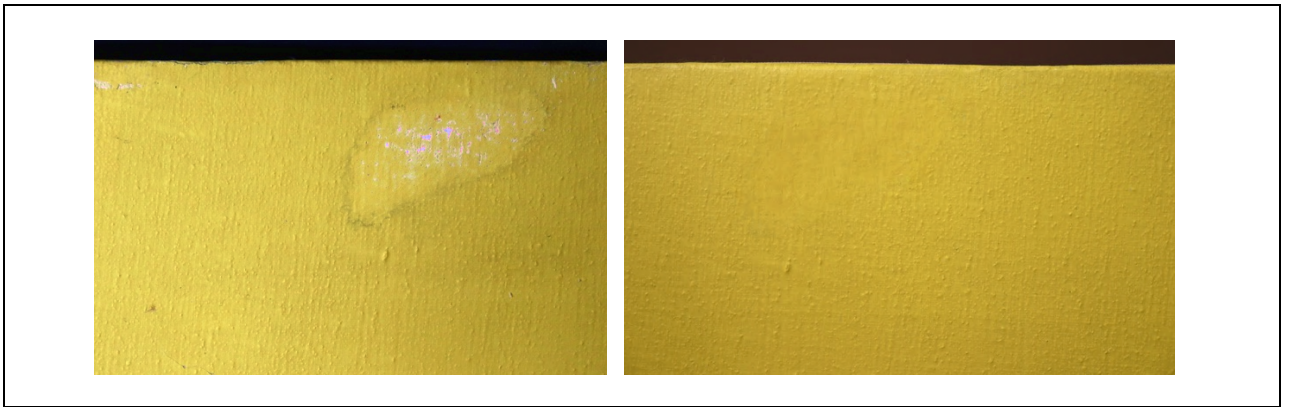


- **Réintégration des lacunes des couches picturales et des tranches**

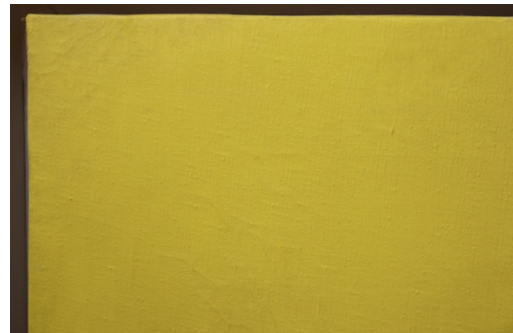
Pour éviter de poser un mastic blanc puis une retouche chromatique, le mastic Modostuc a été teinté et broyé avec du pigment jaune de cadmium pour avoir une teinte proche de la peinture originale. Il a été appliqué dans les lacunes en imitant les reliefs de la peinture et sur les lacunes des tranches. La retouche finale a été exécutée avec les peintures de la palette QOR Golden, principalement le jaune de cadmium, l'ocre jaune et du noir.

Les craquelures prononcées avec micro-lacunes présentant de légères brillances ont été retouchées légèrement au crayon pastel.

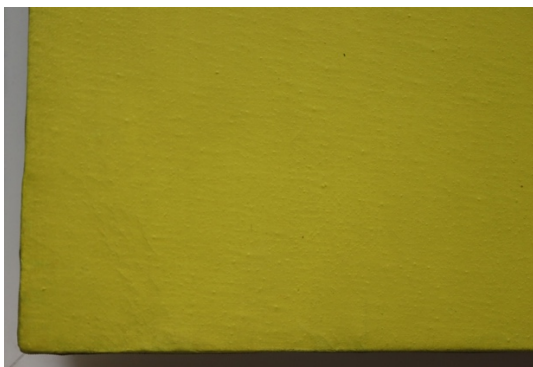
Il est à noter que les œuvres monochromes, surtout les huiles jeunes non vernies sont particulièrement délicate à traiter, notamment en terme de nettoyage et de retouche, en raison de sa sensibilité et de la présentation parfaite qu'elle exige. Dans ce cas-ci, les zones de craquelures prononcées sont les traces de l'histoire matérielle de l'œuvre. Les interventions restent légèrement visibles.



Après élimination de l'ancienne retouche – après réintégration

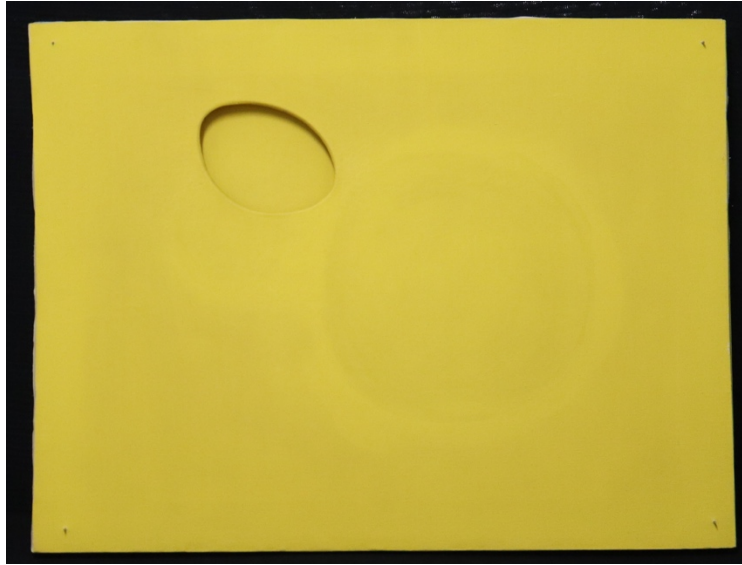


Détails avant et après traitement

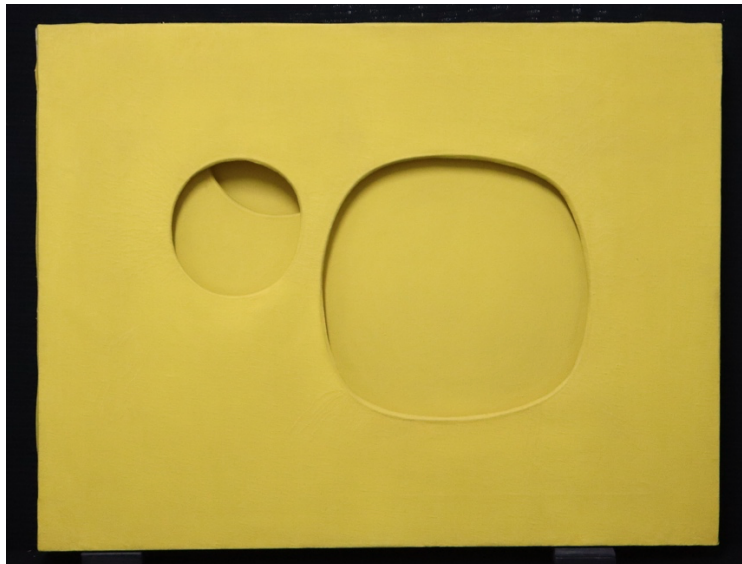


Détails des angles après retouche toile 3

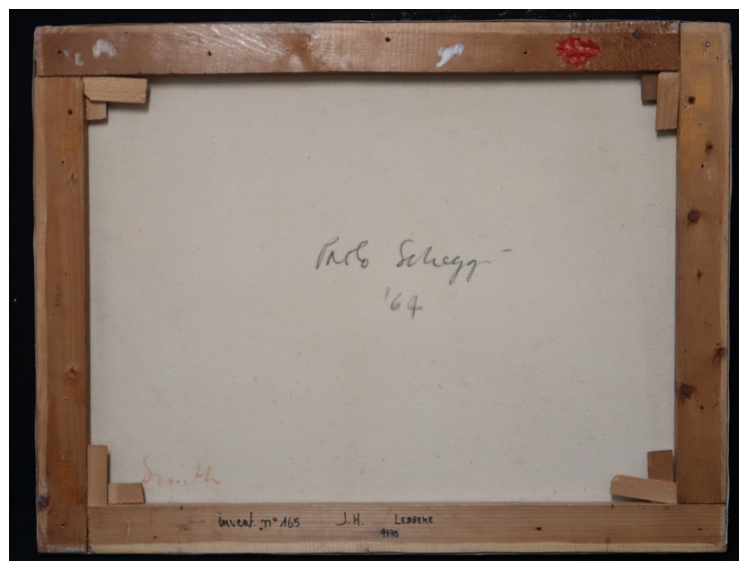
- Après retouche, remontage des 3 toiles au moyen des clous existants

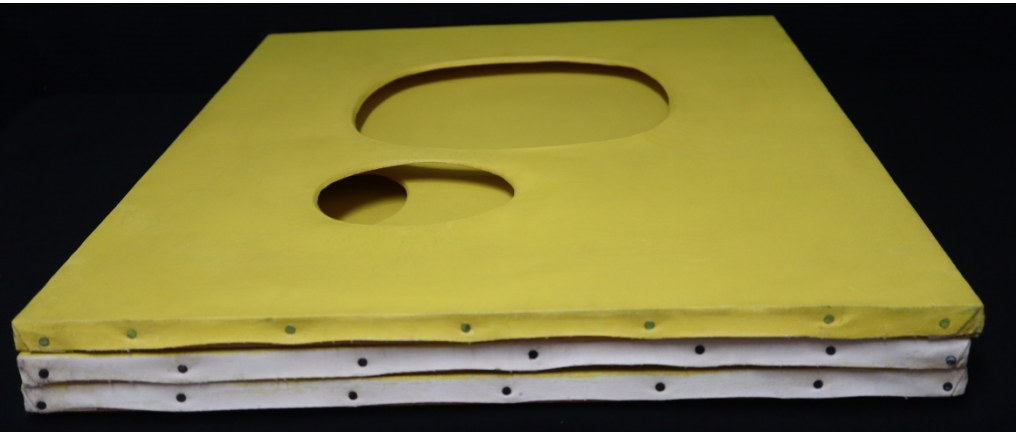
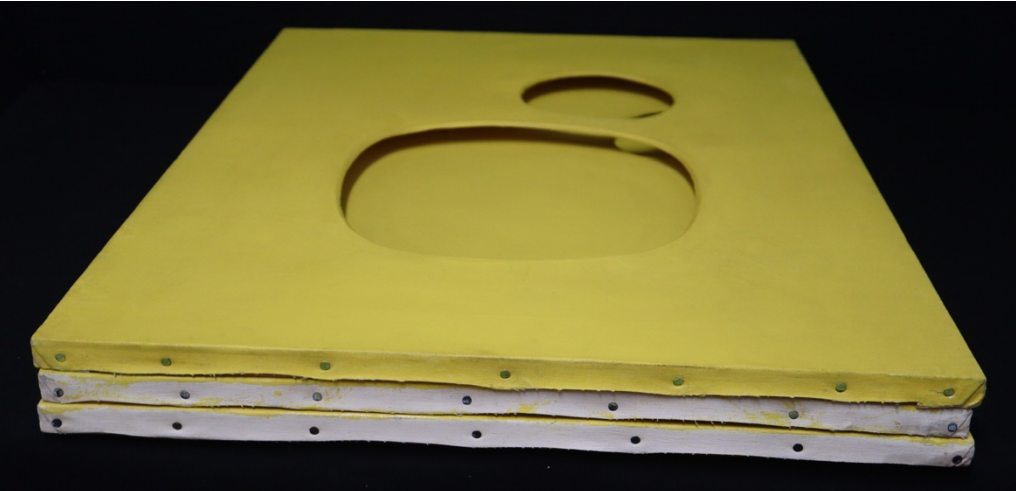
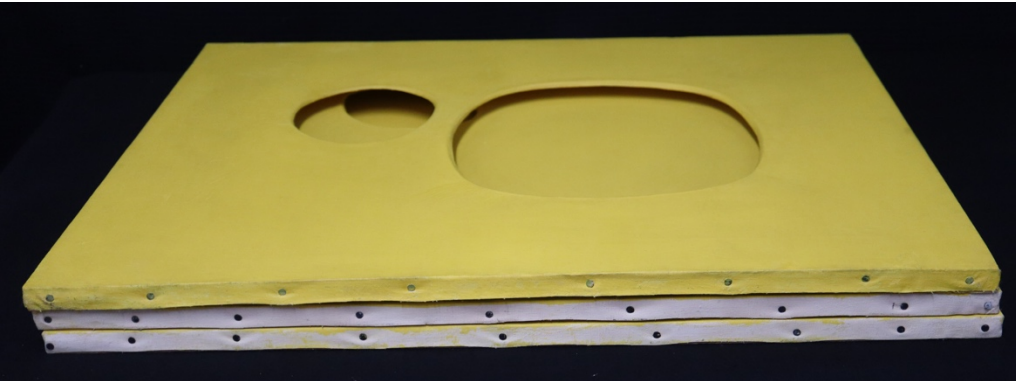
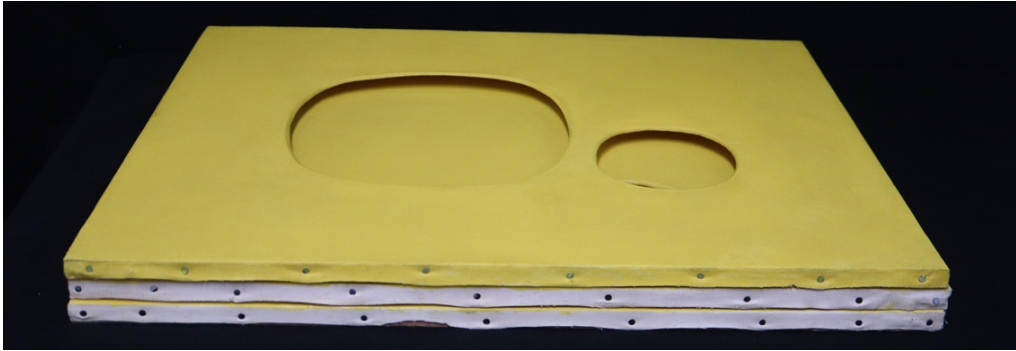


Remontage toile 1 et 2



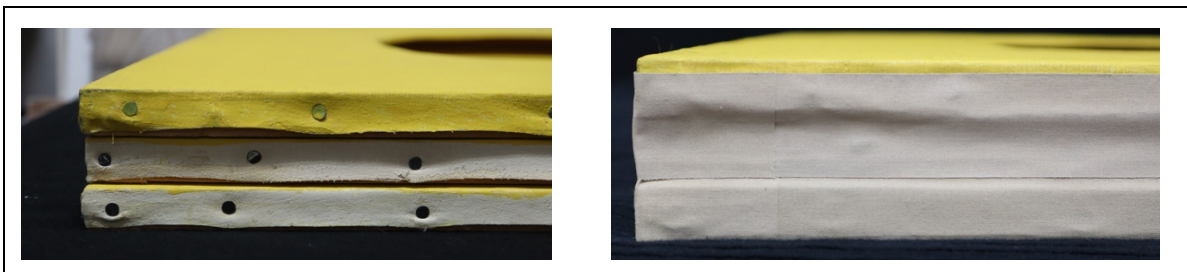
Remontage toile 1, 2 et 3 et revers





- **Pose de nouvelles bandes adhésives**

Les anciennes bandes étaient en mauvais état de conservation. A la demande des propriétaires, de nouvelles bandes de toile adhésive ont été teintées à l'acrylique et posées sur le pourtour des 3 châssis.



Après traitement et réencadrement

